

УДК 728

Слєпцов О. С.¹, Северіна О. С.², Богданов В. А.³, Хмель О. Д.⁴

¹доктор архітектури, професор кафедри Основ архітектури та архітектурного проектування,
Київський національний університет будівництва і архітектури, Київ

o.sleptsov@me.com

orcid.org/0000-0001-5441-5453

²доцент кафедри Основ архітектури та архітектурного проектування,
Київський національний університет будівництва і архітектури, Київ

severina.os@knuba.edu.ua

³доцент кафедри Основ архітектури та архітектурного проектування,
Київський національний університет будівництва і архітектури, Київ

bogdanov.va@knuba.edu.ua

orcid.org/0009-0005-6247-2411

⁴асистент кафедри Основ архітектури та архітектурного проектування,
Київський національний університет будівництва і архітектури, Київ

khmel.od@knuba.edu.ua

orcid.org/0009-0008-6750-9916

ДЕЯКІ АСПЕКТИ ФОРМУВАННЯ СИСТЕМИ МІСЬКОГО ОБСЛУГОВУВАННЯ

© Слєпцов О. С., Северіна О. С., Богданов В. А., Хмель О. Д., 2026

<https://doi.org/10.32347/2519-8661.2026.35-36.236-248/>

Анотація: У статті показані особливості підходу до створення допоміжних будівель системи обслуговування – зупинок громадського транспорту та кафе на 50 місць, з точки зору студентів другого курсу кафедри Основ архітектури та архітектурного проектування КНУБА. Описано методологію навчання та наведені приклади студентських проєктів, які відповідають актуальним тенденціям сучасного проектування з поєднанням традиційної техніки виконання (ручне креслення та оформлення, макетування). Наведенні проєкти виконалися на реальних топографічних зйомках не тільки у Києві, а й в містах України, звідки приїхали студенти під час війни на навчання: Хмельницький, Запоріжжя, Чернівці, Переяслав, Вінниця, Рівне, Боярка, Арциз та інші. В навчальному процесі виконання цих робіт, архітектори майбутнього отримали важливий практичний досвід за допомогою організації огляду ділянок проектування наживо, етапності виконання проєктів та перевірки авторських рішень в макетуванні. Ці перші кроки професіонального навчання роблять базу спеціалістів, яка буде створювати громадський простір сучасної України.

Ключові слова: Архітектурна освіта, сучасні архітектурні тенденції, макетування, малі архітектурні форми (МАФ), архітектурне проектування, студентські проєкти, навчальний процес, інклюзивність, творчість, громадські простори, КНУБА.

Вступ. У КНУБА на кафедрі Основ архітектури та архітектурного проектування ведеться розробка невеличких об'єктів міського сервісу, а саме зупинок міського транспорту та маленьких кафе. Роботи проводяться під керівництвом доктора архітектури, професора О.С. Слєпцова. Ці будівлі не завжди помітні в міському середовищі, і тому ми наважились сказати про них більше.

Виклад основного матеріалу. На базі отриманих знань і практичних навичок попереднього підготовчого етапу навчання з основ архітектури за спеціальністю «архітектура», на початку 3-го

семестру навчання, студентам другого курсу пропонується виконання реального, на конкретній ділянці проекту найпростішого об'єкту архітектури – малої архітектурної форми «Зупинкового комплексу громадського транспорту у складі відповідного навісу з місцями очікування, кіоском з продажу білетів та супутніх товарів, благоустроєм прилеглої території». При виконанні зазначеного навчального завдання студентам треба врахувати наступне:

1. Зовнішній благоустрій населеного пункту, його елементів (у т.ч. вулиць та доріг), що залежить від розміщення цих елементів у його планувальній структурі, умов їх сприйняття в оточуючому штучному та природному середовищі залежно від пори року, дня та ночі, композиційного та зорового взаємозв'язку з природним та урбанізованим ландшафтом, а також перспективами розвитку населеного пункту.
2. Цілісність сприйняття малих архітектурних форм та інших елементів благоустрою з оточуючою забудовою та ландшафтним середовищем, що має досягатись масштабністю цих елементів, їх конструкцій, форм, матеріалів і кольорів у залежності від місця їх встановлення та функціонального призначення.
3. Малі архітектурні форми (МАФ) комунального призначення, у т.ч. зупинкові комплекси та елементи їх благоустрою мають бути виконані в основному з довговічних матеріалів: бетону, природного каменю, металу, тощо. При цьому одночасно вони мають бути декоративними та відповідати вимогам інклюзивності.
4. Об'єкт, який проєктується – мала архітектурна форма та прилегла до неї ділянка – мають освітлюватися у вечірній та нічний часи.

Виконання зазначених навчальних завдань дасть можливість студентам опанувати початкові знання та навички з архітектурного проєктування, тобто створювати об'ємно – планувальний об'єкт архітектури та висловлювати задум мовою ескізів, креслень, у т.ч. ситуаційного плану, розташування ділянки проєктування, генплану, фасадів, розрізів, перспективи, макету, відповідних експлікацій, що створить основу для виконання подальших більш складних навчальних завдань з архітектурного планування.

Щодня люди в усьому світі користуються громадським транспортом, щоб дістатися до роботи, вирішити нагальні справи, або виїхати на відпочинок. Пункти зупинок громадського транспорту є невід'ємною складовою цього процесу. Згідно загального визначення, зупинка – це комплекс елементів облаштування, призначений для організації чекання, висадки і посадки пасажирів маршрутних транспортних засобів.

У різних країнах зупинки організуються неоднаково, але скрізь обов'язковою умовою є забезпечення для пасажирів комфортного та безпечного очікування транспорту за будь-яких погодних умов.

Влада різних країн запроваджує виконання заходів для покращення облаштування та благоустрою зупинок громадського транспорту і встановлює найрізноманітніші, часом дивовижні, місця очікування. Огляд існуючих зупинок доводить, що невеликі придорожні споруди можна перетворити на справжні витвори архітектурного мистецтва. Так, наприклад, в одному з районів Лондона зупинка оснащена гойдалками. В інших містах Англії зупинки, що розташовані на тротуарах, де затісно, розгорнуті до проїзної частини заскленими екранами, які захищають городян, які чекають на транспорт, від раптового наїзду. Деякі зупинки мають навіть озеленений дах. У столиці Данії – Копенгагені, одна із сторін зупинки являє собою трамплін для скейтбордінгу. У Шотландії на зупинках можна з користю провести час: подивитись телевізор та відвідати невеличку книгарню.

Якщо зазирнути за океан, можна побачити, як раціонально підійшов до вирішення питання організації зупинок громадського транспорту канадський Ванкувер – на одній з них влаштовано... справжній гамак. У розвинутих південних країнах світу невід'ємним атрибутом зупинок стає кондиціонер. В Японії можна зустріти зупинки у вигляді фруктів.

У багатьох країнах світу зупинки все частіше стають відображенням відомих художніх та анімаційних фільмів, схожі на невеликі будинки, або захоплюють екстравагантністю і сміливістю свого художнього задуму.

У спадок від СРСР також залишилось багато зупинок – витворів архітектурної фантазії або витівки. Так, на транспортній зупинці у Киргизстані сидить величезний птах, зроблений з бетону, або лежить національний головний убір – здоровенна шапка, під якою власне, знаходиться зупинка. В Естонії на зупинках стоять гарнесенькі будиночки з візерунками в національних мотивах. В Україні, у Донецьку на зупинці влаштовано крісла, як на відомій «Донбас – Арені» та використано в архітектурному рішенні спортивні мотиви. А от у Харкові обладнано «Арт – зупинки»: тут на зупинці громадського транспорту розміщені театральні афіші та декоративна завіса. Передбачено будівництво тематичних зупинок, що призначені захисту домашніх тварин.

Проект розробляється для будівлі, в якій поєднані об'єкти, різні за своєю функцією: крита зупинка місцевого транспорту (площею 15 – 20 м²) і торговельний кіоск або павільйон (площею від 4 до 20 – 30 м²).

Крита зупинка має забезпечити короткострокове комфортне перебування людей при очікуванні транспорту. Кіоск або павільйон повинні відповідати умовам здійснення торговельної функції. Суцільна споруда зупинки має являти єдине цілісне архітектурне рішення і гармонійно взаємодіяти з оточуючим середовищем. Окрім того, композиційно і концептуально відповідати стилю міської забудови і наявному замиському ландшафту.

Споруда може бути збірною зі стандартних конструкцій та елементів або стаціонарною з окремих конструкцій на власному фундаменті. В архітектурі будівлі дозволяється використання мобільних (таких, що трансформуються) конструкцій та елементів.

Торговельну площу, що має не більше 6 м², можна проектувати як мобільну, яка трансформується, або таку, що може бути демонтована і перевезена в інше місце. Такі споруди можуть одночасно слугувати рекламою того чи іншого продукту.

НОМЕНКЛАТУРА ТОРГОВЕЛЬНИХ КІОСКІВ ТА ПАВІЛЬЙОНІВ ДЛЯ ВИКОНАННЯ ПРОЄКТУ

№ з/п	Підприємство	Площа, м ²	Призначення
1	Кіоск (1 тип)	4 – 6	Продаж квитків на театральні та інші дійства, торгівля квітами
2	Кіоск (2 тип)	7 – 10	Торгівля поштучним товаром
3	Торговельний павільйон (1 тип)	11 – 20	Торгівля поштучним товаром, гарячими бутербродами та напоями
4	Торговельний павільйон (2 тип)	21 – 30	Торгівля поштучним товаром, міні – кафе

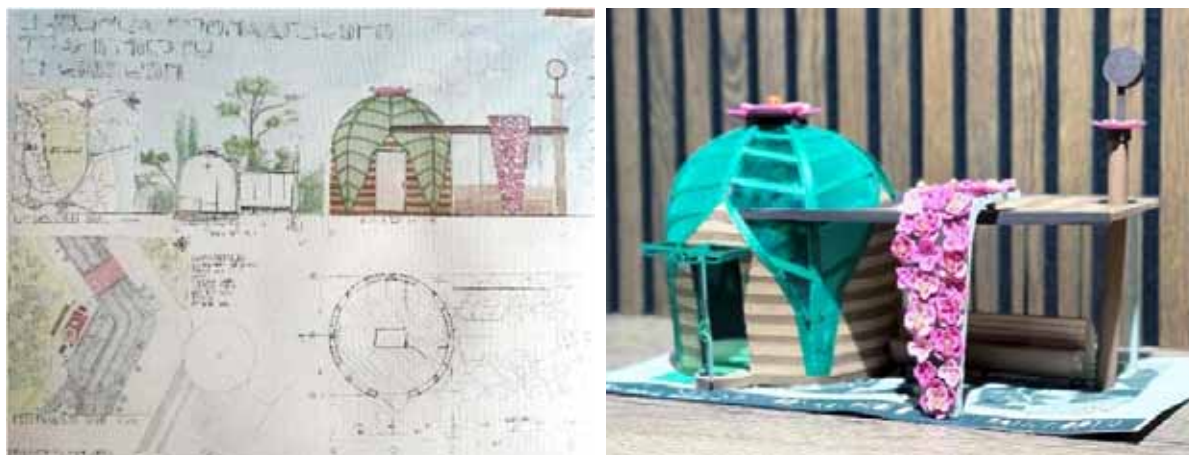


Рис. 1. Зупинка громадського транспорту. Студентка гр. АРХ-24-4Б Склярова С.І.



Рис. 3. Зупинка громадського транспорту в м. Запоріжжя. Студент гр. АРХ-24-4Б Гайдаржи К.С.



Рис. 4. Зупинка громадського транспорту. Студент гр. АРХ-24-4Б Гриценко С.В.



Рис. 5. Зупинка громадського транспорту. Студентка гр. АРХ-24-4Б Шадура С.В.

Робота над проєктом повинна починатися з ретельного вивчення проєктного завдання та генерального плану, з виїздом на місцевість, замальовками та фотографуванням існуючої ситуації, навколишніх об'єктів, а також ознайомлення з рекомендованою літературою та вивчення відповідних будівельних норм. У процесі роботи над літературою потрібно робити замальовки та вкопіювання з

генпланів, планів фасадів, розрізів окремих архітектурних фундаментів та конструктивних елементів споруд по темі завдання.

Курсовий проєкт кафе на 50 місць є одним з перших вагомих творчих завдань у ході його виконання відбувається активне сприйняття та засвоєння студентом єдності будівлі, її об'ємно – просторової форми та технологічно – функціонального змісту об'єкта, що розробляється.

Мета даного завдання: розробити проєкт, в якому гармонійно поєднуються образ та функція. Необхідно врахувати середовище, в якому існує запропонована ділянка, створити образ самодостатньої архітектурної одиниці так, щоб новий об'єкт прикрашав територію, гармонійно вписувався в ситуацію, що склалася. Це може бути: природне середовище, паркова зона, або міська забудова. Як правило, кафе має певну тематику, тому образне рішення, як зовнішнє, так і інтер'єрне повинно їм відповідати.

Виконуючи курсовий проєкт, потрібно вирішити ряд завдань:

1. *Містобудівних*: розпланувати виділену під будівництво кафе ділянку та забезпечити зв'язок з прилеглими вулицями та районом.
2. *Функціонально – технологічних*: запроєктувати окремі приміщення кафе, грамотний зв'язок з поміж ними та розпланувати розміщення меблів і технологічного обладнання.
3. *Композиційних*: знайти гармонійні сполучення окремих елементів будівлі та вписати їх в існуюче середовище.
4. *Конструктивних*: вирішити конструктивні елементи споруди, використати доцільні матеріали.

Відтак, роль дійсного завдання з архітектурного проєктування є надзвичайною. У закінченому і оформленому вигляді проєкт заявленої теми складає курсову роботу, що є складовою частиною заліку.

Основні етапи виконання проєкту

Проєкт виконується в декілька етапів:

- видача завдання;
- клаузура (на цьому етапі проводиться оцінювання);
- семінар;
- генеральний план ділянки;
- плани, фасади, розрізи;
- деталі, опорядження;
- розташування на планшетах, ескіз подачі (на цьому етапі проводиться оцінювання ескізу);
- креслення на планшетах, макет споруди;
- перегляд проєкту в олівці;
- подача роботи (оцінка проєкту).

Кафе, що розробляється, може мати 1 – 2 поверхи та підвальне приміщення (технічне підпілля, укриття).

У разі одноповерхового рішення всі функціонально – технологічні процеси здійснюються по горизонталі. Для двоповерхового рішення має місце вертикальний напрямок функціонально – технологічних процесів. У цьому випадку необхідне облаштування робочих приміщень кафе спеціальними ліфтами, що забезпечують технологічний процес.

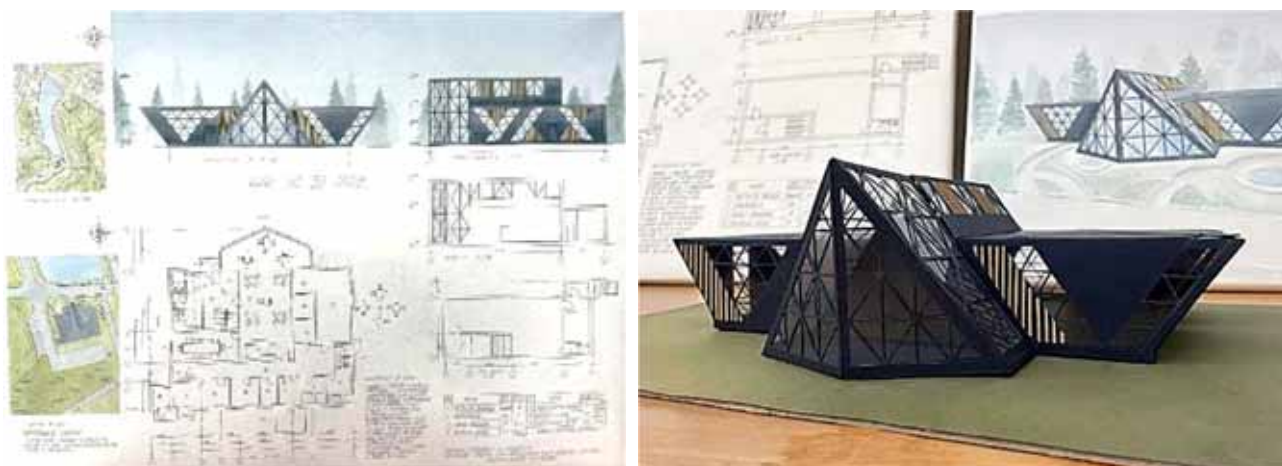


Рис. 6. Кафе на 50 місць. Студентка гр. АРХ-24-4Б Шадура С.В.

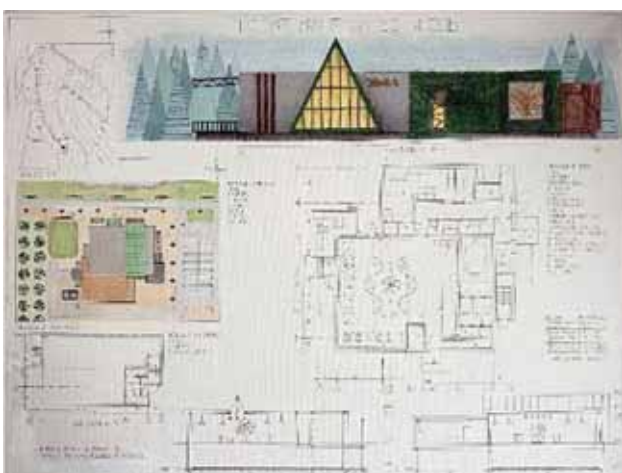


Рис. 7. Кафе на 50 місць.
Студентка гр. АРХ-24-4Б Макаренко А.С.



Рис. 8. Кафе на 50 місць.
Студентка гр. АРХ-24-4Б Кохановська А.М.



Рис. 9. Кафе на 50 місць. Студент гр. АРХ-24-4Б Гриценко С.В.

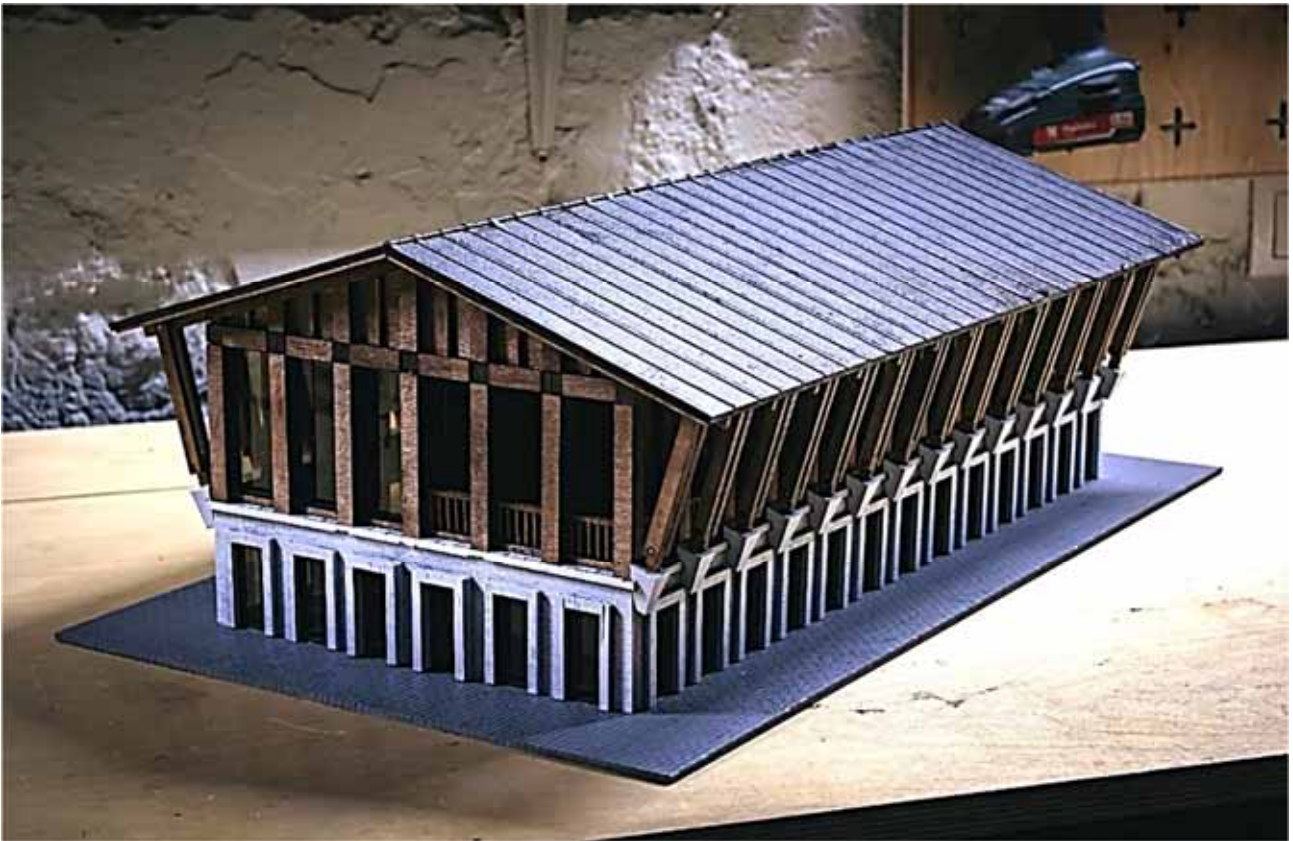


Рис. 13. Кафе на 50 місць.
Студентка гр. АРХ-24-4Б Ігнатюк О.Ю.



Рис. 14. Кафе на 50 місць.
Студентка гр. АРХ-24-4Б Шачнева Г.В.

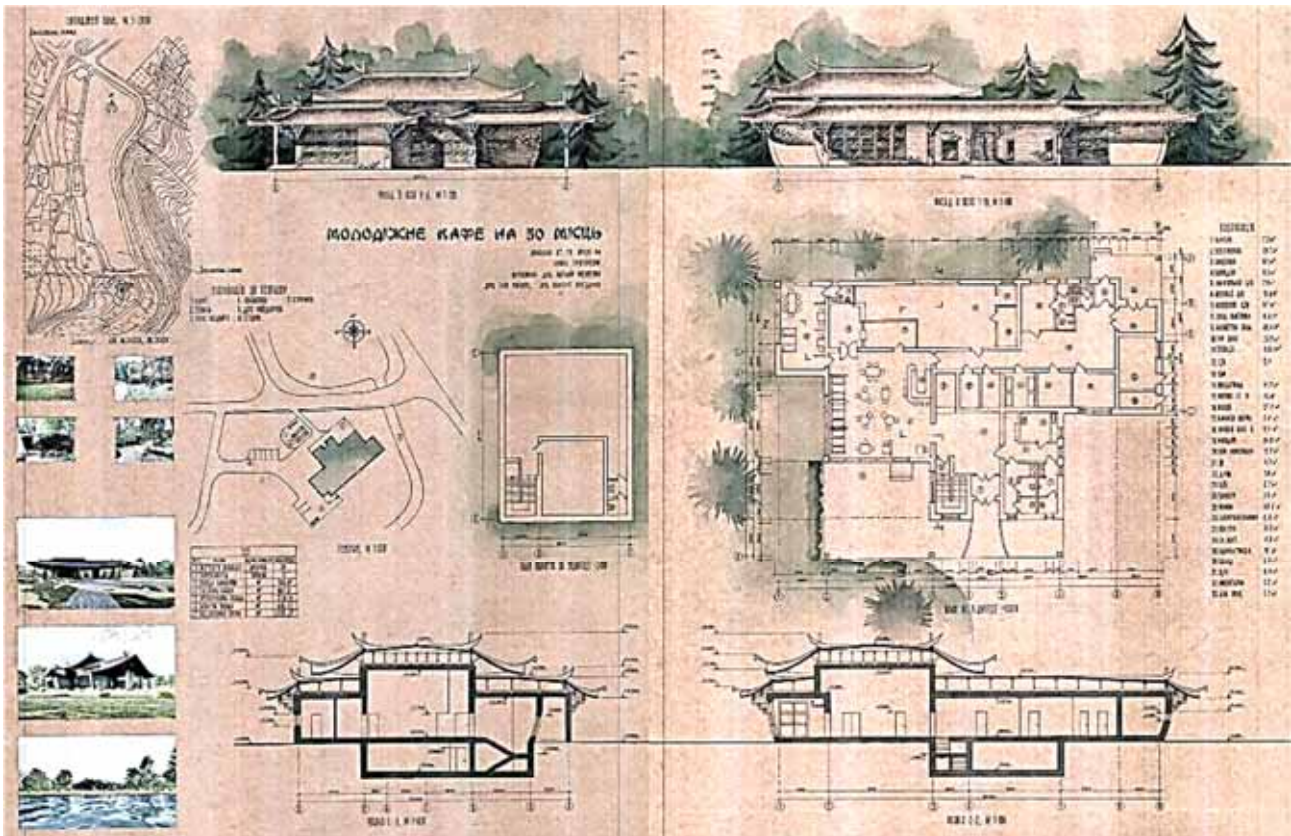


Рис. 15. Кафе на 50 місць. Студентка гр. АРХ-24-4А Григоренко С.Р.



Рис. 16. Макет кафе на 50 місць. Студентка гр. АРХ-24-4А Єгіазарян А.А.

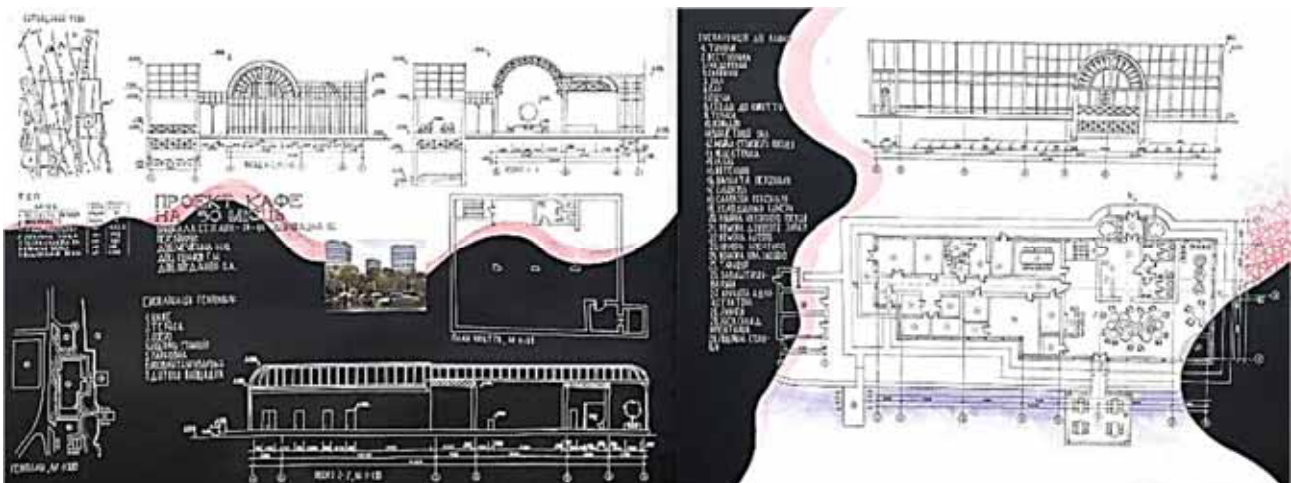


Рис. 17. Кафе на 50 місць. Студентка гр. АРХ-24-4А Доморацька О.С.

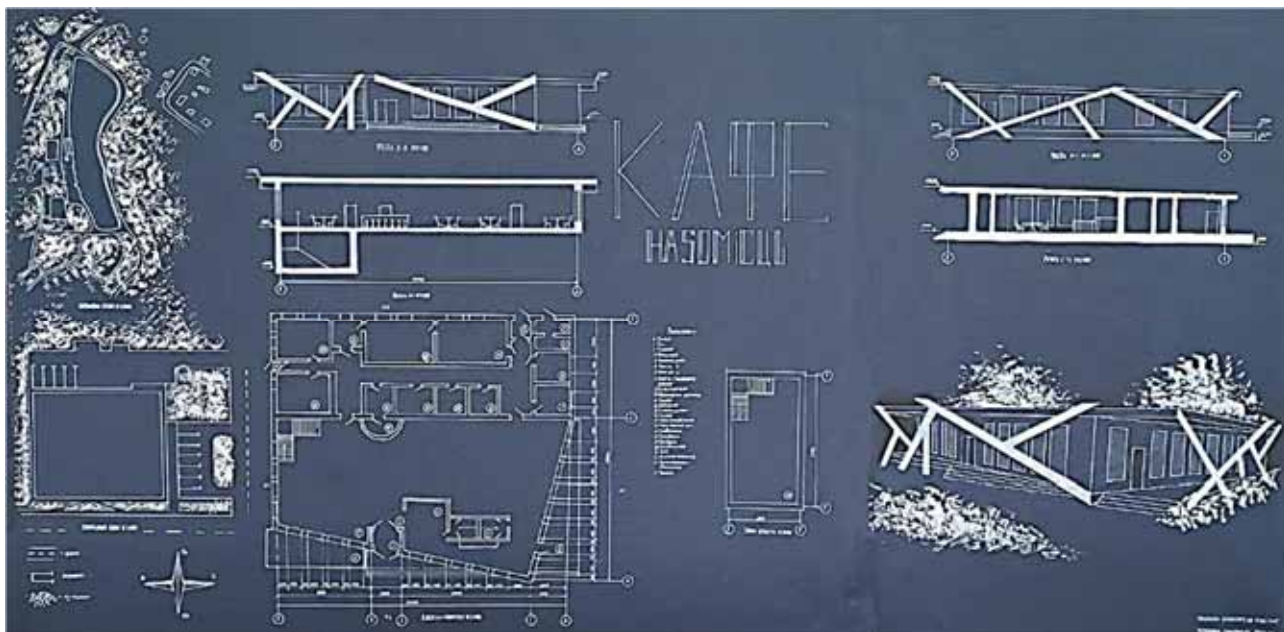


Рис. 18. Кафе на 50 місць. Студентка гр. АРХ-24-4Б Ніколаєнко К.В.



Рис. 19. Макет кафе на 50 місць. Студентка гр. АРХ-24-4А Карпенко О.С.

Висновки. Кафедра Основ архітектури та архітектурного проектування КНУБА доводить ефективність навчання студентами практичної бази проєктування та можливість для творчої самореалізації. Задачами викладання є стимулювання творчості та практичних навичок. Цьому сприяє розширення та ускладнення завдань, у тому числі проєктування МАФ для громадських просторів, що надає розвитку авторського мислення, необхідного для роботи з реальними проєктами та замовниками. Напрямок викладання на кафедрі є багатограним та максимально орієнтованим на підготовку кваліфікованих архітекторів.

Проєкти другого курсу, що стосуються архітектури громадських просторів, демонструють високий рівень та їхню актуальність для сучасних викликів, зокрема у контексті реновацій міст та реконструкції постраждалих територій.



Рис. 20. Студенти другого курсу кафедри Основ архітектури та архітектурного проєктування з викладачами. Фото Слепцова О.С.

P.S. Всі пам'ятають, якою суворою була ця зима. Архітектурний корпус КНУБА змерз: не було опалення, туалети не працювали, підлога встала дибки. У цей складний час на допомогу студентам і викладачам прийшли працівники державної наукової архітектурно – будівельної бібліотеки імені В.Г. Заболотного (директор Світла Наталія Віталіївна).

Ці щирі люди прихистили студентів та викладачів у своїх охайних приміщеннях, дали змогу провести учбовий процес. За що їм велике ДЯКУЄМО!!!

Нехай доброта та співчуття до чужого лиха і далі гріє та прикрашає цей світ!

Бібліографія

1. ДБН Б.2.2-12:2019 «Планування та забудова територій»
https://online.budstandart.com/ua/catalog/doc-page.html?id_doc=117777
2. ДБН В.2.3-5:2018 «Вулиці та дороги населених пунктів»
https://online.budstandart.com/ua/catalog/doc-page.html?id_doc=77079
3. ДБН В.2.2-9:2018 «Громадські будинки та споруди. Основні положення».
https://e-construction.gov.ua/laws_detail/3870294417520723785?doc_type=2
4. ДБН В.2.2-25:2009 «Підприємства харчування (заклади ресторанного господарства)».

- https://e-construction.gov.ua/laws_detail/3870883154868831391?doc_type=2
5. ДБН В.2.2-25:2009 «Підприємства харчування (заклади ресторанного господарства)». https://e-construction.gov.ua/laws_detail/3870883154868831391?doc_type=2
 6. Северіна О.С., Меженна Н.Ю., Олійник Т.А. «Проект кафе на 50 місць (молодіжне або дитяче)». Методичні вказівки і програма до виконання курсового проекту для студентів II курсу архітектурного факультету спеціальності 7.120102 «Архітектура будівель і споруд». – К.: КНУБА, 2011. – 37 с.
 7. Северіна О.С., Олійник Т.А., Сіверс М.В. «Зупинка громадського транспорту». Методичні вказівки і програма до виконання курсового проекту для студентів II курсу архітектурного факультету спеціальності 7.120102 «Архітектура будівель і споруд». – К.: КНУБА, 2013. – 34 с.

Oleg Sleptsov¹, Olga Severina², Valeriy Bogdanov³, Oleksandr Khmel⁴

¹*doctor of architecture, professor,*

o.sleptsov@me.com

orcid.org/0000-0001-5441-5453

²*Ph.D. (Architecture), Candidate of Architecture, Associate Professor (Docent), docent of Department of Architecture Fundamentals and Architectural Design KNUCA*

severina.os@knuba.edu.ua

³*docent of Department of Architecture Fundamentals and Architectural Design KNUCA*

bogdanov.va@knuba.edu.ua

orcid.org/0009-0005-6247-2411

⁴*assistant of Department of Architecture Fundamentals and Architectural Design KNUCA*

khmel.od@knuba.edu.ua

orcid.org/0009-0008-6750-9916

SOME ASPECTS OF FORMING THE URBAN SERVICE SYSTEM

© Sleptsov O. S., Severina O. S., Bogdanov V. A., Khmel O. D., 2026

Abstract: The article highlights the specific approaches to designing ancillary service buildings — public transport stops and 50-seat cafes — from the perspective of second-year students at the Department of Basics of Architecture and Architectural Design of KNUCA. The author describes the teaching methodology and provides examples of student projects that align with current trends in modern design, combining traditional execution techniques (hand drafting, rendering, and physical modeling). The projects presented were developed based on real topographic surveys not only in Kyiv but also in various Ukrainian cities where students relocated from during the war: Khmelnytskyi, Zaporizhzhia, Chernivtsi, Pereiaslav, Vinnytsia, Rivne, Boiarka, Artsiz, and others. Through this educational process, future architects gained vital practical experience by conducting live site inspections, following structured design stages, and verifying their design concepts through physical modeling. These initial steps in professional training establish the foundation for specialists who will shape the public spaces of modern Ukraine.

Keywords: Architectural education, modern architectural trends, layout design, small architectural forms (SAF), architectural design, student projects, educational process, inclusivity, creativity, public spaces, KNUCA.