

УДК 721; 72.02

Бородай Д. С.¹, Бородай С. П.²

¹кандидат архітектури, доцент, завідувач кафедри архітектури та інженерних вишукувань,
Сумський національний аграрний університет, Суми

dmytro.borodai@snau.edu.ua

orcid.org/0000-0003-4221-0332

² старший викладач кафедри архітектури та інженерних вишукувань,
Сумський національний аграрний університет, Суми

sergii.borodai@snau.edu.ua

orcid.org/0000-0003-1281-7766

НАДБРАМНА ДЗВІНИЦЯ ВОСКРЕСЕНСЬКОЇ ЦЕРКВИ В МІСТІ СУМИ: ІСТОРИКО-АРХІТЕКТУРНИЙ АНАЛІЗ ТА СУЧАСНИЙ СТАН

© Бородай Д. С., Бородай С. П., 2026

<https://doi.org/10.32347/2519-8661.2026.35-36.363-369/>

Анотація: У статті розглянуто архітектурно-містобудівні особливості надбрамної дзвіниці Воскресенської церкви в місті Суми яка є об'єктом культурної спадщини національного значення і носієм культурної та історичної ідентичності міста. Проаналізовано історичні фактори формування споруди, її архітектурно-композиційні особливості, стилістичні риси та містобудівну роль у структурі історичного середмістя. Використовуючи матеріали обмірювальних робіт, обстежень та фотофіксації, проведено порівняльну характеристику об'ємно-планувальних, конструктивних та художньо-декоративних особливостей дзвіниці та інших об'єктів подібного архітектурно-стилістичного напрямку. Визначено основні етапи архітектурно-стилістичних трансформацій пам'ятки в процесі історичного розвитку міста та його центрального ядра, сучасний стан її збереженості та фактори, що спричиняють негативний вплив на архітектурні особливості та фізичний стан архітектурного об'єкту. Обґрунтовано її культурну, архітектурну та історичну цінність як важливого елемента регіональної архітектурної школи Слобожанщини.

Ключові слова: культурна спадщина, архітектура, дзвіниця, українське бароко, класицизм, реставрація.

Постановка проблеми. Збереження об'єктів культурної спадщини є одним із пріоритетних напрямів сучасної архітектурної науки та практики. Особливої уваги потребують пам'ятки сакральної архітектури, які формують історичне середовище міст. Надбрамна дзвіниця Воскресенської церкви в м. Суми є важливим елементом архітектурного ансамблю та потребує комплексного дослідження з метою її збереження та раціонального використання.

Аналіз досліджень і публікацій. Проблематика дослідження сакральної архітектури Слобожанщини висвітлюється у працях дослідників В. Вечерського, С. Таранушенка, Д. Багалія, М. Осадчого та інших.

Так В. Вечерський підкреслює, що Воскресенський комплекс слід розглядати не як окремі споруди, а як єдиний історико-архітектурний ансамбль, до складу якого входили храм, надбрамна дзвіниця, огорожа з брамами та допоміжні будівлі. Тому висновком у його працях є твердження, що цінність даного об'єкта полягає у його композиційній та функціональній цілісності, навіть попри часткову втрату архітектурно-декоративних елементів.

С. Таранушенко акцентував увагу на ансамблевості забудови: взаємозв'язок храму, дзвіниці та огорожі; підпорядкованість елементів єдиній композиційній ідеї; узгодженість масштабів і пропорцій.

У своїх дослідженнях він розглядав надбрамну дзвіницю як традиційний, але відносно рідкісний для міського середовища тип споруди, для якого характерними рисами були: поєднання функцій брами і дзвіниці; зв'язок із монастирською архітектурною традицією; важлива роль у формуванні входу до сакрального простору. Як висновок можна сприймати твердження дослідника стосовно того, що цінність комплексу Воскресенської церкви у м. Суми полягає у цілісності архітектурного середовища, а не лише в окремих спорудах.

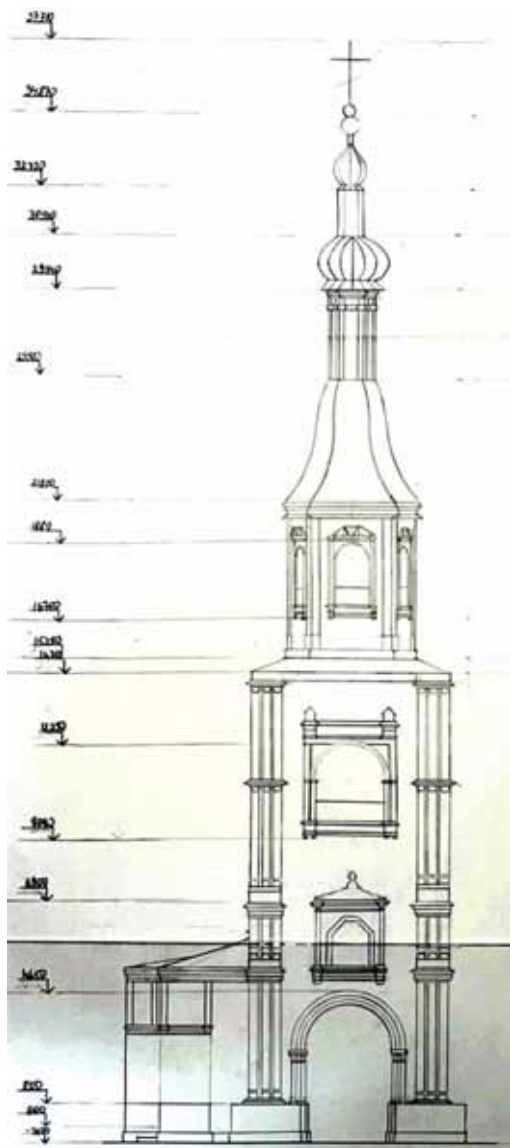


Рис. 1. Дзвіниця Воскресенської церкви у м. Суми, північний фасад (матеріали студентських обмірних робіт, 2022 р.)



Рис. 2. Дзвіниця Воскресенської церкви у м. Суми, південний фасад (фото 2025 р.)

Основні висновки, які простежуються у працях Миколи Осадчого щодо комплексу Воскресенської церкви в м. Суми, є те, що його споруди сприймаються як цілісна картина, де кожна пам'ятка постає не лише як окрема кам'яна споруда, а як своєрідний "архітектурний літопис" міста. М. Осадчий розглядає комплекс не як одночасно створений об'єкт, а як поступово сформовану систему, тобто різні елементи ансамблю виникали у різні періоди; відбувалися перебудови та доповнення, внаслідок чого структура комплексу відображає історичні етапи розвитку Сум.

Таким чином, у якості головного висновку дослідник констатував, що ансамбль є результатом тривалого історичного нашарування архітектурних, культурно-історичних, ментально-національних, художньо-естетичних факторів.

Окремі аспекти історії та архітектури Воскресенської церкви і дзвіниці розглядаються у краєзнавчих і пам'яткознавчих дослідженнях, проте комплексного аналізу надбрамної дзвіниці як самостійного об'єкта архітектурної спадщини недостатньо.

Мета статті. Метою статті є комплексний аналіз архітектурно-стилістичних рис надбрамної дзвіниці Воскресенської церкви в м. Суми як пам'ятки архітектури національного значення, що дає змогу більш точно охарактеризувати її стилістичну приналежність, а також визначити її історико-архітектурні цінності, особливості формування та сучасний стан.

Виклад основного матеріалу. В історичному плані загальновідомим фактом є те, що Воскресенську церкву в Сумах було зведено наприкінці XVII – на початку XVIII ст. коштом полковника Герасима Кондратьєва. Первісна дзвіниця, яка являла собою окремо розташовану споруду баштового типу, з часом була втрачена. У XVIII ст. було збудовано нову дзвіницю, що проіснувала до початку XX ст.

У 1903 році стару дзвіницю розібрали, а у 1906 році було споруджено нову надбрамну дзвіницю, яка збереглася до нашого часу. Вона стала органічною складовою архітектурного ансамблю храму та компенсувала втрату попередньої домінанти.

Як домінуючий архітектурний об'єкт середмістя за архітектурно-композиційними особливостями надбрамна дзвіниця належить до типу «восьмерик на четверику» і є двоярусною спорудою. Нижній ярус виконує функцію брами, верхній – дзвоного ярусу. Загальна об'ємно-планувальна структура дзвіниці являє собою квадратний у плані четверик із трьома поверхами. Восьмигранний верхній ярус із арковими прорізами має декоративне ярусне завершення. Арковий проїзд виконує функцію головного композиційного елемента.

Композиція споруди підкреслює вертикальність і домінуючу роль у міському середовищі. Перехід від масивного нижнього ярусу до легкого верхнього створює динамічний архітектурний образ (рис.1,2).

Об'єкт дослідження є складовою архітектурного ансамблю, що розташований у північній частині історичного центру міста Суми в межах території колишньої фортеці. Дзвіниця займає відокремлене (острівне) положення в межах історичного Петровського майдану (сучасна площа Незалежності) та формує завершення перспективи вулиці Воскресенської, виконуючи важливу роль у структурі міського простору. У кінці XIX – на початку XX ст. ансамбль включав культову споруду, надбрамну дзвіницю, житлові та господарські будівлі, об'єднані цегляною огорожею з брамами. Станом на сьогодні збереглися лише церква та дзвіниця, яка розташована перед північним фасадом храму.

Надбрамна дзвіниця Воскресенської церкви належить до числа найбільш значущих архітектурних пам'яток Сум, у якій поєднано історичну багаточисельність, сакральний зміст і містобудівну виразність. Вона репрезентує тип надбрамних споруд, характерних для церковних і монастирських комплексів України XVII–XIX ст., де поєднувалися функції в'їзду та дзвіниці. У контексті розвитку міста Суми споруда виконувала також оборонне призначення, входячи до системи укріплень міста-фортеці.

Архітектурний образ дзвіниці у сучасному її вигляді сформувався під впливом домінуючого на початку XX століття еkleктизму з використанням різних стильових прийомів.

У плані дзвіниця має квадратну форму та є двоярусною спорудою типу «восьмерик на четверику» з розвиненим багатоярусним завершенням. Її об'ємно-просторова структура складається з двох основних частин.

Нижній ярус (четверик) має три поверхи та виконує функцію проїзної брами. Масивність його стін підкреслює стійкість і монументальність споруди. Основним композиційним елементом є арковий проїзд, що символізує межу між світським і сакральним простором. Проїзд оформлено перспективним

порталом із рисами неовізантійської стилістики та перекрито металевою ажурною ґраткою. Із західного боку в 1910-х роках здійснено прибудову з восьмигранною капличкою. Другий ярус виділений невеликими віконними прорізами з декоративним обрамленням, тоді як третій відкритий великими арками для розміщення дзвонів. Перехід до верхнього ярусу реалізовано через пандативи (паруси).

Верхній ярус (восьмерик) характеризується більш легкою конструкцією та призначений для встановлення дзвонів. Його грані прорізані арковими отворами з декоративними наличниками та розірваними сандриками. Ритмічність цих прорізів формує виразну пластику фасадів і відповідає функціональному призначенню споруди. Дзвони, розміщені у прорізах, виконували як культову, так і суспільно-комунікативну роль.

Завершення дзвіниці має ярусну будову, що перегукується з композицією церковних верхів. Висотні параметри споруди узгоджені з центральним об'ємом храму, що забезпечує композиційну єдність ансамблю. Декоративне насичення зростає у напрямку догори – від стриманого нижнього ярусу до більш складного верхнього.

Конструктивна основа споруди – цегляна кладка на вапняно-піщаному розчині. Фундаменти – стрічкові, виконані з цегли. Переkritтя – плоскі, дерев'яні (за винятком дзвонів ярусів). Сходи мають комбіновану конструкцію, що є наслідком перебудов різних періодів. Покрівлі виконані по дерев'яних кроквах і вкриті металом.

Фасади оздоблені тинькуванням із двоколірним фарбуванням: основний світло-зелений тон доповнений білими акцентами. Декоративні елементи сформовані з фігурної цегли та включають карнизи, пілястри, лиштви й сандрики (рис.3). Вертикальні членування підсилюють домінуючу роль споруди у міському середовищі.

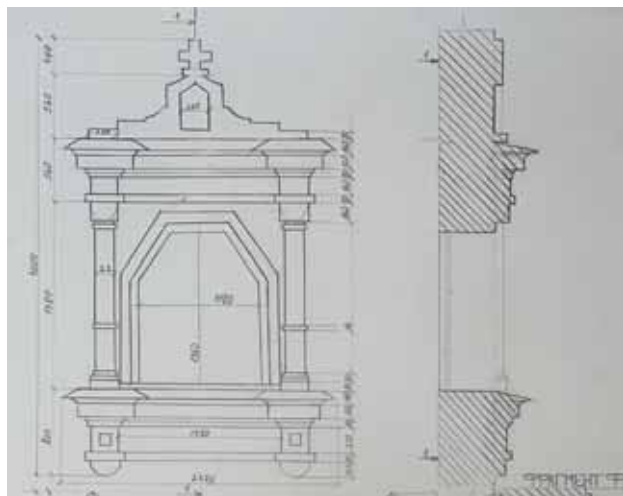


Рис.3 . Фрагмент фасаду дзвіниці Воскресенської церкви, (матеріали студентських обмірних робіт, 2022 р.)

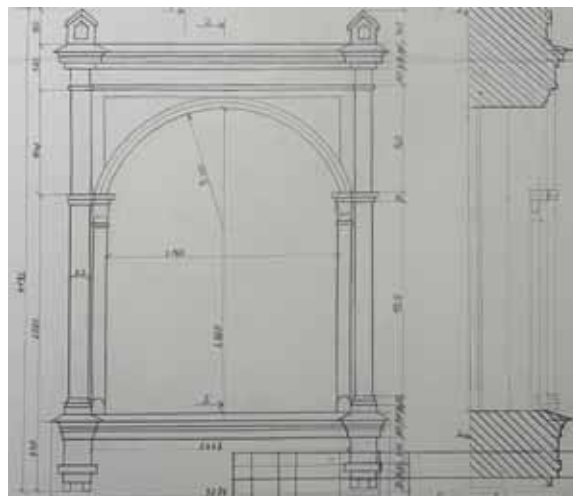


Рис. 4. Фрагмент фасаду дзвіниці Воскресенської церкви, (матеріали студентських обмірних робіт, 2022 р.)

Декоративні прийоми дзвіниці мають аналогії з пам'ятками українського бароко Києва та Чернігова. Водночас використання окремих елементів класицизму свідчить про стилістичне нашарування (рис.4). Символічне значення споруди полягає у її функції як межового елемента між сакральним і світським простором. Дзвіниця також виконувала роль засобу комунікації громади, сповіщаючи про важливі події. Таким чином, вона поєднує сакральні та утилітарні функції. Порівняння з іншими аналогічними спорудами свідчить, що, попри відносно менші розміри, дзвіниця зберігає характерні ознаки надбрамного типу. Її особливість полягає у поєднанні оборонного значення з функцією архітектурного акценту в структурі міського простору.

У хронологічному аспекті споруда належить до архітектури Північно-Східної України періоду кінця ХІХ – початку ХХ ст. з домінуванням в архітектурному вирішенні різностильових напрямків і

тенденцій. Дзвіниця є важливою складовою історичного середовища міста та потребує збереження, реставрації й подальшої інтеграції у сучасний культурний контекст.

Стильова характеристика. В аспекті стильової приналежності архітектурні особливості дзвіниці є прикладом поєднання різних стилістичних напрямів. Архітектурно-художні якості споруди, зокрема пропорційність, витонченість форм і синтез стилістичних рис, дозволяють віднести її до визначних зразків слобожанської архітектурної школи. Визначальний вплив на образ дзвіниці мала класична стилістика українського бароко головного храму – Воскресенської церкви з подальшим включенням в архітектуру дзвіниці рис класицизму. Ознаки бароко проявляються у пластичному трактуванні фасадів, застосуванні аркових прорізів, пілястр і профільованих карнизів. Водночас декоративне оформлення є стриманим, що відповідає локальній, провінційній інтерпретації цього стилю. Елементи класицизму виражені у симетричній побудові композиції, чіткості членувань, врівноважених пропорціях і геометризованих формах. Таким чином, споруда демонструє поєднання кількох стилістичних систем, що відображає історичну зміну художніх орієнтирів у регіоні.

Насамперед, домінування головної домінанти комплексу – будівлі Воскресенської церкви, зумовило включення в декоративне рішення фасадів дзвіниці елементів українського бароко (пластика фасадів, декоративні елементи), що дозволило органічно інтегрувати споруду дзвіниці, побудовану значно пізніше храму, в архітектурне середовище як комплексу, так і загалом середмістя Сум. Безперечно, помітні в архітектурі дзвіниці характерні риси класицизму – симетрія, пропорційність, стриманість у декоруванні. Крім того, більш ретельні дослідження деяких художніх засобів оформлення фасадів дзвіниці дають змогу класифікувати їх як елементи необароко та неовізантійського стилю.

Поєднання різностильових засобів архітектурної виразності, а також період будівництва дзвіниці (початок ХХ століття) дає змогу стверджувати про еkleктичний стилістичний напрямок в архітектурно-образному її рішенні.

Як загальний висновок, можна констатувати, що такий синтез архітектурно-художніх засобів і прийомів в об'ємно-планувальному і декоративному вирішенні образу дзвіниці відображає еволюцію архітектурних стилів кінця ХІХ – початку ХХ ст. та регіональні особливості Слобожанщини.

Містобудівна роль. Дзвіниця розташована в історичному центрі Сум на площі Незалежності та є частиною ансамблю Воскресенської церкви. Вона візуально замикає перспективу вулиці Воскресенської, формує червону лінію забудови площі, виступає локальною архітектурною домінантою центральної частини історичного ядра, а також загальноміською домінантою в панорамі центральної частини міста. Історично об'єкт був складовою укріпленої системи міста-фортеці та виконував оборонні функції.

Конструктивні та матеріальні особливості. Основним конструктивним матеріалом споруди дзвіниці була використана цегла на вапняно-піщаному розчині. Основні конструктивні характеристики: фундаменти стрічкові цегляні; стіни цегляні на вапняно-піщаному розчині; перекриття дерев'яні; покрівля з металевих листів по дерев'яних кроквах; декоративні елементи фасаду з фігурної цегли. Фасади первісно виконані з цегли під розшивку, однак у процесі експлуатації були тиньковані та пофарбовані.

Внутрішнє опорядження приміщень дзвіниці виконане з використанням сучасних матеріалів (штукатурка, вапняне, водоемульсійне пофарбування) відповідно до їх функціонального призначення зараз – приміщення дзвонів, складське, житлове приміщення служника, який виконує дії дзвонаря. Дане приміщення ізольоване від зовнішнього середовища сучасними віконними блоками, що порушує автентичність пам'ятки.

Сьогоднішній стан та трансформації. За час існування об'єкт зазнав численних перебудов і реставрацій. У 1975–1978 рр. була проведена реставрація дзвіниці з пристосуванням під музей.



Рис. 5. Цеглина з дзвіниці Воскресенської церкви, виробництва заводу І. Асмолова (облікова документація, 2025 р.)



Рис. 6. Цеглина з дзвіниці Воскресенської церкви, виробництва заводу К.Наседкіна (облікова документація, 2025 р.)

У 2002–2004 рр. виконано ремонтно-реставраційні роботи по відновленню елементів фасаду, внутрішнього опорядження, елементів покрівлі. У 2018 році було здійснено оновлення покрівлі з заміною несучих елементів та покрівельного матеріалу. Водночас під час реставрацій та перебудов відбулися втрати автентичності історичного середовища і самого об'єкту: знесення частини існуючих оточуючих будівель та споруд, втрата інтер'єрного оздоблення; зміна автентичного вигляду фасадів. Попри це, пам'ятка зберегла основні об'ємно-просторові характеристики та архітектурний образ.

На сучасний стан пам'ятки впливають фактори негативного впливу: природні фактори (опади, температурні коливання); антропогенні (перебудови, транспортна вібрація); військові дії (вібраційні навантаження). Загальний технічний стан дзвіниці оцінюється як задовільний.

Дзвіниця має значну історичну та архітектурну цінність, оскільки пов'язана з історією заснування міста Суми, є зразком регіональної архітектурної школи, поєднує сакральну, оборонну та містобудівну функції, зберігає автентичні риси та історичні нашарування.

Висновки. Надбрамна дзвіниця Воскресенської церкви є унікальною пам'яткою архітектури національного значення, що відображає історичний розвиток міста Суми та особливості архітектури Слобожанщини. Її архітектурний образ, сформований у результаті синтезу барокових і класицистичних прийомів, з використанням інших стилістичних засобів, характерних для періоду кінця XIX – початку XX століття, уособлює в собі кращі *еклектичні традиції* тогочасної архітектури. Різностильові архітектурні декоративні деталі, майстерно використані автором для формування виразного образу домінуючого об'єкту центральної історичної частини міста, майстерно інтегровані у високохудожній образ, органічно вписаний в комплекс видатної пам'ятки українського бароко – Воскресенської церкви.

З точки зору збереження пам'ятки архітектури, яка зазнає суттєвого впливу як зовнішнього середовища (атмосферні опади, вітер, перепади температур, вивітрювання, розмочування кольорових покриттів фасадів та ін.) так і антропогенних факторів (динамічні навантаження від поруч розташованих транспортних магістралей, будівельні роботи, вібрація від вибухів під час військових дій) необхідна системна охоронна діяльність суспільства – постійні спостереження і обстеження несучих конструкцій, архітектурних деталей і своєчасне виконання необхідних ремонтно-реставраційних робіт на об'єкті.

Попри суттєві трансформації, надбрамна дзвіниця Воскресенської церкви у Сумах зберегла свою історико-культурну цінність та містобудівне значення і потребує ґрунтовних подальших досліджень, реставрації та інтеграції у сучасне культурне середовище міста.

Бібліографія

1. Облікова документація на об'єкт культурної спадщини – пам'ятку архітектури національного значення «Надбрамна дзвіниця Воскресенської церкви» в межах центрального історичного ареалу м. Суми. – Суми, 2026. – 136 с.

2. Історико-архітектурний опорний план м. Суми / за ред. О. В. Коваленка. Київ : НДІ пам'яткоохоронних досліджень, 2010. - 156 с.
3. Трегубов О. П. Архітектурно-просторовий розвиток історичних центрів малих міст України. Київ : КНУБА, 2012. - 248 с.
4. Паспорт об'єкта культурної спадщини: Надбрамна дзвіниця Воскресенської церкви у м. Суми. Суми, 2022. - 35 с.
5. Пам'ятки архітектури та містобудування України : довідник / за ред. А. П. Мардера. Київ : Техніка, 2000. - 664 с.
6. Логвин Г. Н. Українське мистецтво та архітектура. Київ : Мистецтво, 1993.- 256 с.
7. Історія міст і сіл Української РСР : Сумська область / редкол.: В. А. Смолій (голова) та ін. Київ : Головна редакція УРЕ, 1973. - 696 с.
8. Жолтовський П. М. Українська архітектура XVII–XVIII століть. Київ : Будівельник, 1983. 312 с.
9. Асеев Ю. С. Історія української архітектури. Київ : Вища школа, 2003. - 472 с.
10. Кілессо С. К. Символіка православної архітектури. Київ : Либідь, 2001.- 168 с.
11. Вечерський В. В. Пам'ятки архітектури й містобудування України. Київ : Техніка, 2000. - 664 с.
12. Звід пам'яток історії та культури України : Сумська область. Київ : НАН України, 2017. - 784 с.
13. Осадчий Є. М. Сумська фортеця XVII–XVIII ст. Суми : Університетська книга, 2010. - 256 с.

Dmytro Borodai ¹, Sergii Borodai ²

¹ *PhD in Architecture, Associate Professor, Head of the Department of Architecture and Engineering Surveys, Sumy National Agrarian University, Sumy.*

dmytro.borodai@snau.edu.ua

orcid.org/0000-0003-4221-0332

² *Senior Lecturer of the Department of Architecture and Engineering Surveys, Sumy National Agrarian University, Sumy*

sergii.borodai@snau.edu.ua

orcid.org/0000-0003-1281-7766

GATE BELL TOWER OF THE RESURRECTION CHURCH IN SUMY: HISTORICAL AND ARCHITECTURAL ANALYSIS AND CURRENT CONDITION

© Borodai D.S., Borodai S.P., 2026

Abstract: *The article examines the architectural and urban planning features of the gate bell tower of the Resurrection Church in the city of Sumy, which is a cultural heritage site of national significance and a carrier of the city's cultural and historical identity. The historical factors of the formation of the structure, its architectural and compositional features, stylistic characteristics, and urban planning role within the structure of the historic city center are analyzed.*

Based on the materials of field measurements, surveys, and photographic documentation, a comparative analysis of the volumetric-spatial, structural, and artistic-decorative features of the bell tower and other objects of a similar architectural and stylistic direction is carried out.

The main stages of architectural and stylistic transformations of the monument in the process of the historical development of the city and its central core are identified, as well as its current state of preservation and the factors that negatively affect its architectural features and physical condition. The cultural, architectural, and historical value of the object as an important element of the regional architectural school of Slobozhanshchyna is substantiated.

Keywords: *cultural heritage, architecture, bell tower, Ukrainian Baroque, Classicism, restoration.*