

Совінський Є. В.^{1,2}, Губанов О. В.³, Гончарова І. В.⁴

¹ асистент кафедри будівництва, міського господарства та архітектури,
Вінницький національний технічний університет, Вінниця, Україна

² аспірант кафедри теорії архітектури і архітектурного проектування,
Київський національний університет будівництва та архітектури, Київ, Україна
sovinski.ev@gmail.com

orcid.org/ 0009-0001-2967-4127

Scopus h-index = 0; Google Scholar h-index = 0

³ канд. арх. доцент кафедри архітектури і дизайну,
Інститут архітектури та будівництва "ІФНТУНГ-ДонНАБА", Івано-Франківськ, Україна

avgubanov75@gmail.com

orcid.org/ 0000-0001-6833-489X

Scopus h-index = 0; Google Scholar h-index = 0

³ PhD 191, доцент кафедри архітектури і дизайну,
Інститут архітектури та будівництва "ІФНТУНГ-ДонНАБА", Івано-Франківськ, Україна

innahoncharova37@gmail.com

orcid.org/0000-0001-9489-5404

Scopus h-index = 0; Google Scholar h-index = 0

КОМПЛЕКСНІ ДОСЛІДЖЕННЯ ТЕРИТОРІЙ З ІСТОРИКО-КУЛЬТУРНОЮ СПАДЩИНОЮ НА ПРИКЛАДІ ЦЕНТРАЛЬНОГО ІСТОРИЧНОГО АРЕАЛУ М. ВІННИЦІ

© Sovinskyi Y.V., Hubanov O.V., Honcharova I. V., 2026

<https://doi.org/10.32347/2519-8661.2026.35-36.103-115/>

Анотація: В статті досліджено процес виявлення об'єктів культурної спадщини на прикладі центрального історичного ареалу м. Вінниці. Описано ретроспективу розвитку міста. Проаналізовано структуру Центрального історичного ареалу міста Вінниці. На прикладі одного з історичних кварталів Вінниці проведено дослідження об'єктів культурної спадщини. Створено ієрархію проведення аналізу на різних рівнях роботи (мега, макрорівень, мезорівень, мікрорівень). Визначено кроки проведення дослідження об'єктів культурної спадщини на різних етапах роботи. Констатовано практичну та теоретичну цінність проведеного дослідження.

Ключові слова: об'єкти культурної спадщини, центральний історичний ареал, місто Вінниця, Вінницькі Мури, історичний квартал, прийоми дослідження, комплексний підхід, урбаністика, традиційний характер середовища, збереження образу об'єкта.

Вступ. Місто Вінниця наразі є історичним містом, обласним центром Вінницької області, розселення на території якого відповідно до структури пам'яток археології сягає до епохи неоліту [1].

Офіційна дата заснування міста є умовною, та має пряме посилення до Синьоводської битви, датування якої прив'язують до 1363-го (1362-го) року [3]. Заснування міста визначено появою перших фортифікаційних споруд біля поселення. Територія міста також розвивалась на основі фортеці, що першочергово мігрувала у декількох локаціях середмістя, переважно у гирлах малих річок при впадінні до Бугу, а у подальшому розташовувалась на замковій горі. Тяжіння до найбільшої і головної річки

Богу (суч. Південного Бугу) обумовило заснування фортеці та спорудження міських стін навколо поселення.

Міська забудова сучасної Вінниці почала формуватися в середині XVIII ст. [1]. До цього періоду забудова обмежувалась лінією антропогенних фортифікаційних укріплень - захисним валом, що проходив поперек природного мисового утворення з високим кристалічним берегом ріки Буг, нині це територія сучасного Центрального історичного ареалу.

Збереженими домінуючими об'єктами забудови центральної частини міста за композиційно просторовою структурою були і залишаються споруди трьох монастирів – Єзуїтського (збуд. 1620-ті – 1650-ті рр. [1]), Домініканського (поч. буд. 1760-ті рр. [1]) та монастиря Капуцинів (збуд. 1746 р. [3]).

Територія, що розташовувалась за річкою Бог складалась з окремих поселень, передмість та хуторів, що не входили до складу Вінниці на перших етапах, та вважались передмістям.

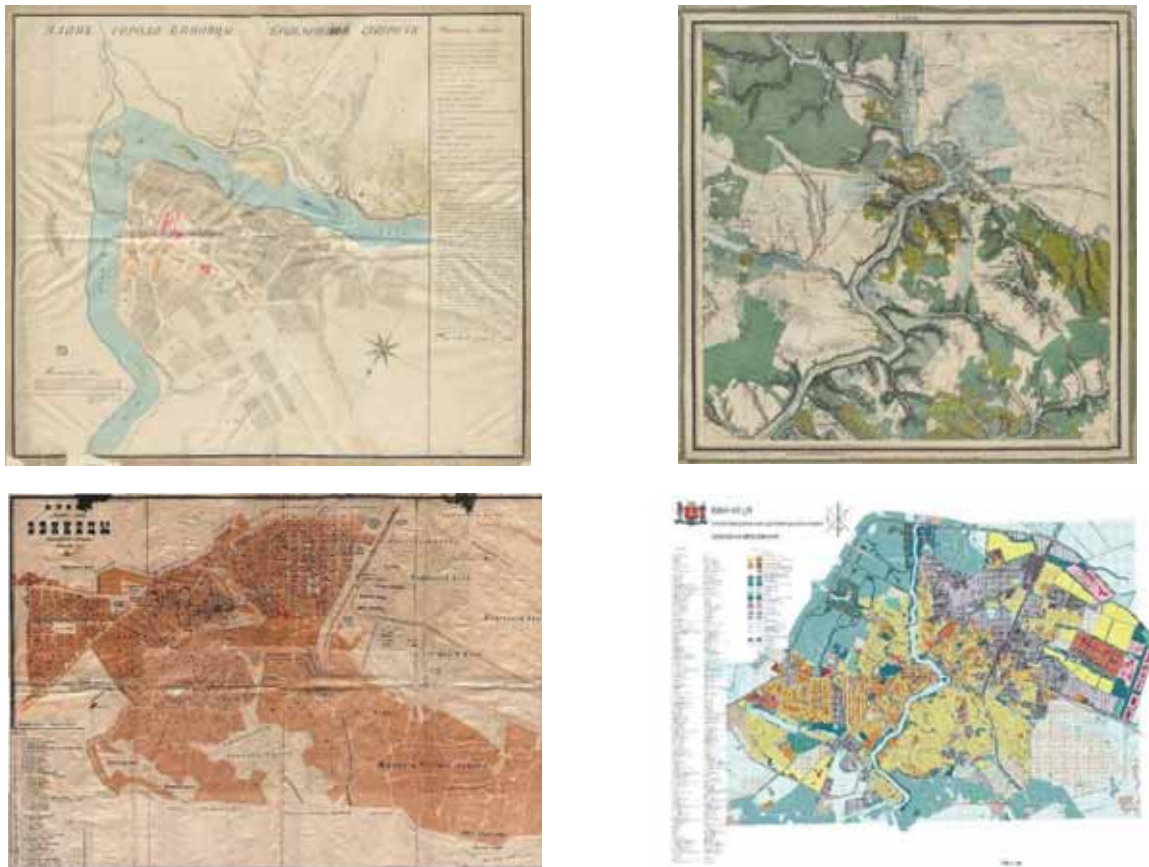


Рис. 1. Зображення карт м. Вінниці різного періоду (зверху ліворуч – 1796 р., зверху праворуч – 1845 р., знизу ліворуч 1913 р., знизу праворуч 2007 р.) [3,5,6]

Період найактивнішої розбудови визначається початком індустріальної революції на порубіжжі XIX-XX ст. [1, 4], коли було створено більшість наразі виявлених об'єктів культурної спадщини, в т.ч. прокладено залізницю на сході від міста, що дало поштовх до зміни просторової організації території східних передмість, як то хутір Абазівка, село Тяжилів, слобідка Дубовецька. В момент поєднання історичного урбанізованого простору з комунально-промисловою та транзитною залізничною зонами методами джентрифікації поселень та хуторів на території сучасного Замостянського району розпланувальна структура набула ознак кварталів регулярної забудови [6]. Таким чином, було сформовано історичне районування міста Вінниці з сегментацією території міста, утворення традиційних для того чи іншого періоду урбанізованих територій, що увійшли до історичних ареалів, але, наразі, не виявлені в підходах збереження традиційного характеру середовища Історико-архітектурним опорним планом та регламентами меж та режимів охоронних зон пам'яток міста.

Територія міста на сьогодні адміністративно поділяється за географічним принципом на Правобережну та Лівобережну. Найбільші як за площею так і за іншими соціально-економічними показниками райони, Замостянський, Центральний, Староміський, Вишенька розташовано на протилежних узбережжях річки Південний Буг. Замостянський та Центральний є такими, що формують домінуючі композиційно-просторові осередки та створюють систему взаємопов'язаних центрів.

За композиційно-просторовою структурою Вінниця, наразі, несе ознаки центричного міста, транспортні магістралі протікають у напрямках Зх-Сх Хмельницьке шосе, вулиця Соборна; Немирівське шосе; Пн-Пд. вулиця Київська, вулиця Брацлавська, вулиця Данила Нечая, Тиврівське шосе. Особливою просторовою ознакою є осі, що формувались за низкою історичних та соціально-економічних передумов, виникнення великих об'єктів тяжіння проспект Коцюбинського - вокзал залізниці Київ - Балта, вулиця Замостянська - казарми військових частин, вулиця Коріатовичів - психоневрологічна лікарня; вулиця 600-річчя, проспект Космонавтів, проспект Юності - мікрорайон Вишенька. Головною композиційно-планувальною віссю формування забудови є річка Південний Буг, що розділяє місто навпіл, та її притоки Малі річки Вінниці (місця тяжіння та формотворчі природні елементи для сучасних мікрорайонів та історичних ареалів)¹.

Головною транспортно-інфраструктурною магістраллю міста є вісь «Корсо» вул. Келецька, вул. Пирогова, вул. Соборна – просп. Коцюбинського, що формує цілісну транзитну зону на котру нанизані основні об'єкти тяжіння та здійснюється рух основних маршрутів громадського транспорту. Меншими за значенням, однак, перспективною є вісі вул. Стрілецька – вул. Магістратська, Оводова – Синьоводська, ці напрямки співпадають з основними мостовими переходами: Центральний, Київський та Староміський мости. В цілому, місто має змішане здебільшого регулярне планування, окрім території масової садибної забудови, що складалась історично - це «Старе місто», «Хутори», та запланованої згідно до історично складеної сітки вулиць, що сприяє збереженню міської тканини.

Згідно до Постанови Кабінету Міністрів України від 26 липня 2001 р. № 878 «Про затвердження Списку історичних населених місць України» [9] Вінниця отримала статус історичного місця. Наразі, містобудівною документацією офіційно-визначено 120 пам'яток архітектури, серед яких 11 мають статус об'єктів культурної спадщини національного значення. За часовими рамками абсолютна більшість визначених пам'яток побудована в період кін. ХІХ – поч. ХХ ст., що є періодом активного розвитку, як для Вінниці зокрема, так і для всієї України в цілому, та характеризується пришвидшенням темпів урбанізації. За типологічними ознаками першочерговою функцією більшості об'єктів культурної спадщини є житлова.

Наразі Вінниця є містом, що активно розвивається та має потенціал для подальшої розбудови внаслідок низки соціально-економічних, політико-адміністративних та географічних факторів в рамках реформи децентралізації в Україні до адміністративної одиниці Вінницької міської об'єднаної територіальної громади увійшли ще 7 населених пунктів з Пн-Зх.

Активний розвиток міста є підґрунтям до виникнення низки проблем, як в загальних питаннях галузі містобудування і урбаністики, так і в роботі з пам'ятками та об'єктами культурної спадщини. Це насамперед інтеграція окремих занедбаних або соціально втрачених територій в місті і повернення їх до життя, або цілісне бачення функціональних аспектів історичних районів міста тощо. Більша кількість досліджень - це ґрунтовні передпроектні аналізи, та увага до сучасних проектів і впливу їх на композиційно-просторовий розвиток міського середовища загалом. Вони можуть дозволити уникнути порушень міської тканини та зберегти комфортне співмасштабне середовище в разі їх реалізації, але не завжди зосереджуються на раціональному функціональному і гармонійному використанні територій з історико-культурною спадщиною без можливості певної втрати певних її ціннісних

¹ дослідження та реабілітація притоків річки Південний Буг розроблено в рамках проекту «Малі річки Вінниці» командою КП «Інститут розвитку міст»

компонентів. Саме велика частина важливих інформаційних складових історико-культурної спадщини втрачається на етапі досліджень, які у подальшому призводять до невірних кроків щодо обрання для неї сучасної функції та гармонійного включення до неї сучасних об'єктів.

Основна частина.

Ретроспектива розвитку міста

Історико-архітектурний опорний план (ІАОП) є частиною містобудівної науково-проектної документації, що комплексно фіксує всі об'єкти нерухомої культурної спадщини певного населеного пункту чи території, та є обов'язковим для поселень, яким надано статус історичних місць.

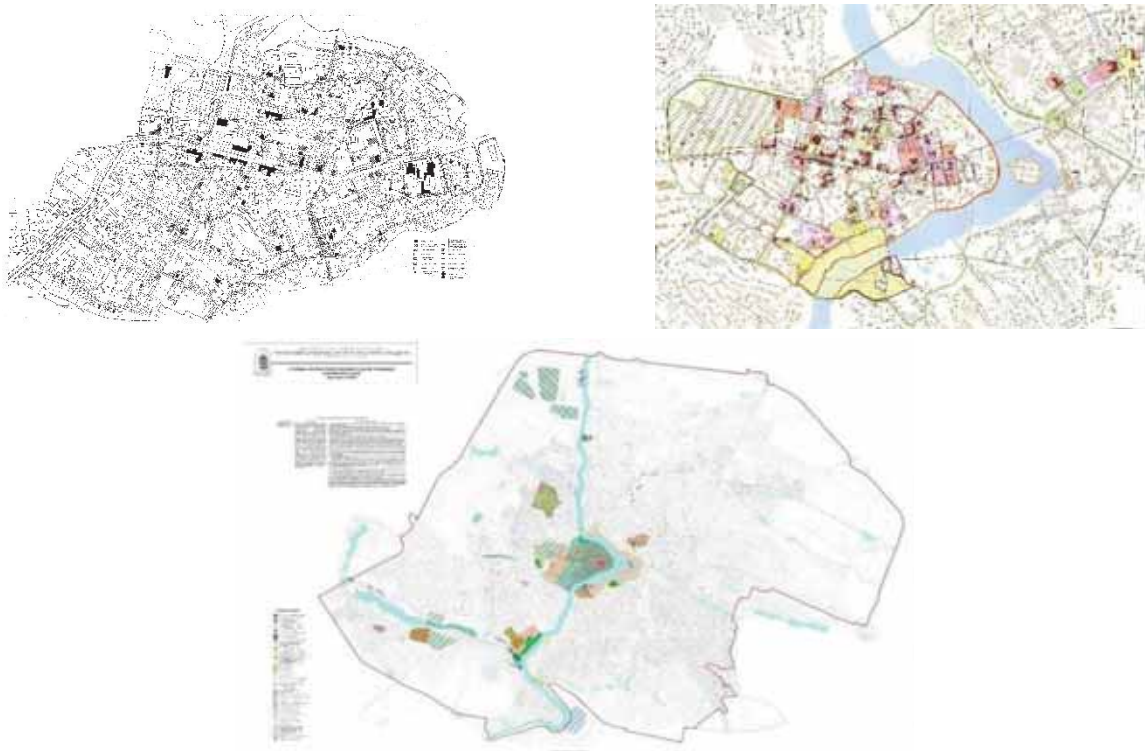


Рис. 2. ІАОП м. Вінниці різних років (зверху ліворуч – 1990 р., зверху праворуч – 2008 р., знизу 2019 р.)

ІАОП для Вінниці було вперше розроблено в 1990 році інститутом «УкрНДПроекстреставрація», а через певний час у 2010-і рр. було проведено його коригування. Проектом було виділено два історичних ареали (Центральний ІА та Замостянський ІА). Чинний ІАОП затверджено у 2022 році. Проектом встановлено єдиний - Центральний історичний ареал, у складі котрого сконцентровано більшість об'єктів культурної спадщини.

Відповідно до історичного планування Вінниці сформована процесом природнього «зрощення» окремих історичних районів та поселень, що утворюючи агломерацію, об'єднувались з метрополією. Такими одиницями є села Вишня, Пирогове, П'ятничани, Великі та малі Хутори, та ін. Промисловими новоутвореннями на основі малих територіальних одиниць хуторів та слобідок були райони Замостя та Тяжилів, район житлової забудови періоду індустріалізації Вишенька.

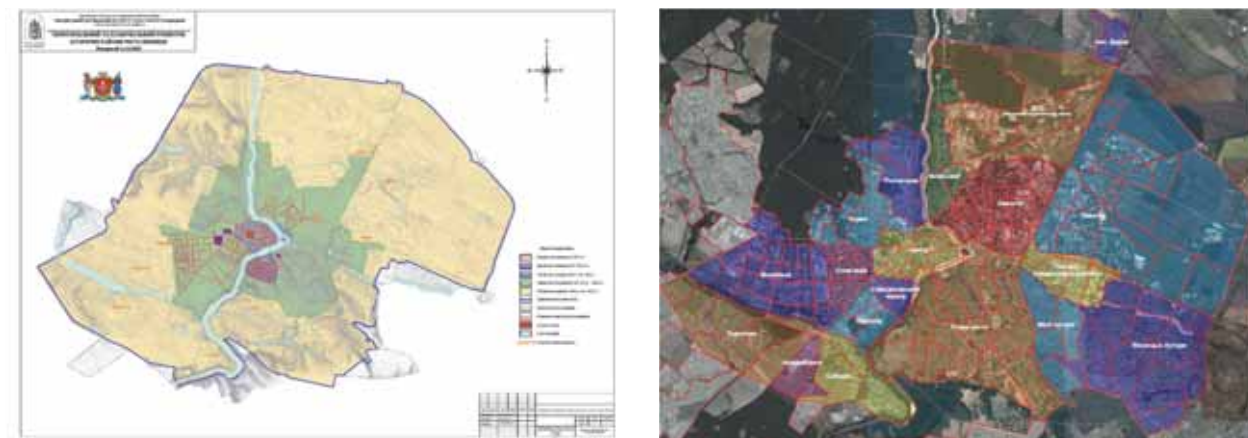


Рис. 3. Схема історичного районування м. Вінниці, відповідно до діючого ІАОП

Аналіз Центрального історичного ареалу

Територія історичного центру Вінниці має щільну концентрацію пам'яток та об'єктів культурної спадщини і саме тому на цій ділянці виник Центральний історичний ареал. До того ж, територія історичного центру є головним функціонально-планувальним осередком міста Вінниці, що, наразі, включає в себе адміністративну, культурно-розважальну, сельбищну, рекреаційну та комунальну зони (Рис. 4).

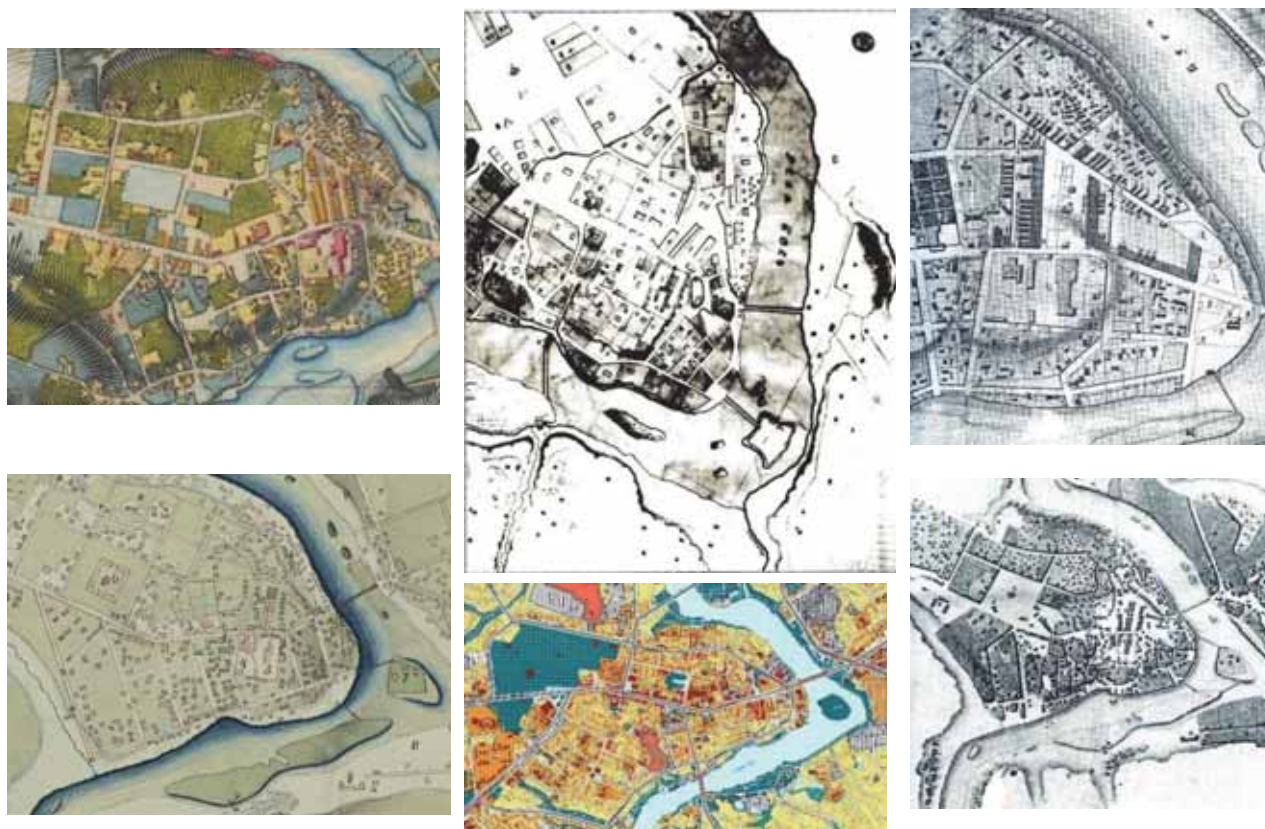


Рис. 4. Територія центрального історичного ареалу в різні роки існування [3,5,6]

Історичний та планувальний територіальний розвиток історичного центру міста, показує певні етапи розвитку планування і забудови його кварталів в різні роки, пояснюючи саме чому виникла така велика така кількість пам'яток і об'єктів культурної спадщини на цій території (Рис. 5).

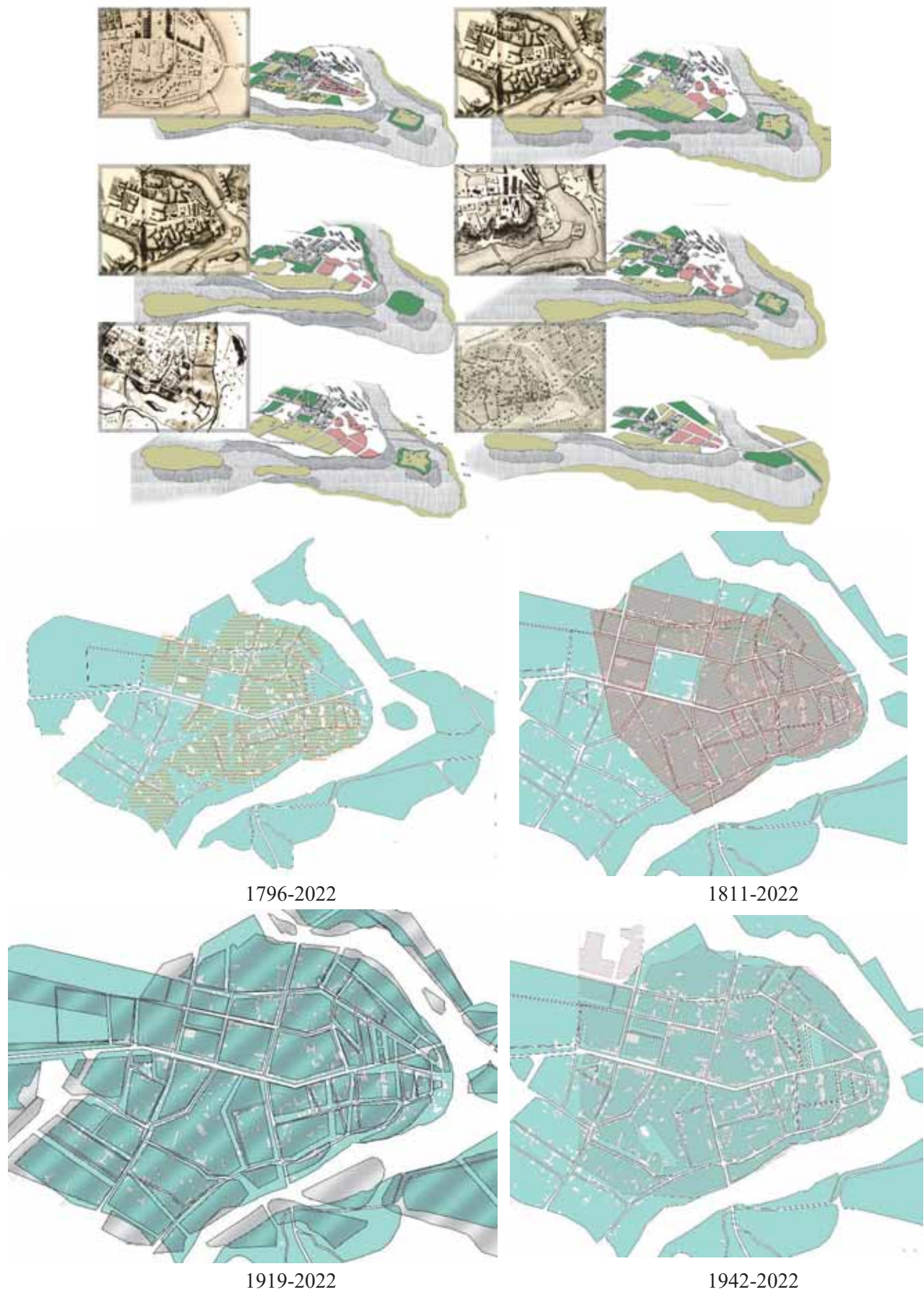


Рис. 5. Схема зіставлення сучасної структури центрального історичного ареалу з історичними плануваннями на різних етапах

Територія історичного центру Вінниці починала свій розвиток з раніших дерев'яних житлових будинків та культових споруд, що не дійшли до наших днів. Структура що знайшла своє відображення в сучасному плануванні сформована на основі перших мурованих будівель монастирів, що уклали стійкий топонім основи традиційного характеру забудови центрального історичного ареалу - МУРИ. Де мова йде про мури єзуїтського, а згодом домініканського монастирів та монастиря капуцинів. Первинний дерев'яний етап зодчества тільки сьогодні виявляється у знайдених мапах, археологічних розвідках.

Композиційно-просторова структура історичного центру була сформована на основі каркасу вулиць Магістратської, Соборної та Коріатовичі, що сходяться у точці пониження рельєфу зручній для переправи через острів Кемпа. Міська тканина освоювалась від річки Буг у Західному напрямку у кілька хвиль: до вул Мури, до вул. Кропивницького, до вул Оводова, орієнтовно в рамках цих перпендикулярних до основних магістралей вулиць простежуються залишки первинних земляних укріплень та фортифікації. Площі, що були зосереджені у місцях переправи через річку де місто зустрічалось на торжищі Дровяна, Сінна, Набережна площі не збереглися та освоєні переважно громадською забудовою: СК Авангард, ТЕЦ, навчальні заклади. Зони громадської активності пізніших періодів побудови: площа Казанська (суч. територія кінотеатру Соборна 4), площа (плац-парад) Александровская та територія міського саду (суч. Європейська площа) площа Ніколаевская (суч. територія стадіону Локомотив), площа Тюремна (суч. територія навчальних закладів) виконували культову, громадську, торгову та окремі осередки сельбищних зон; саме з перетворення цих територій у період індустріалізації на зони збільшення щільності громадської забудови історичного центру походить дефіцит громадських просторів, що були б композиційними осередками.

Важливим композиційно-планувальним елементом забудови історичного центру є оборонний земляний вал антропогенного походження, який було створено з метою відмежування першої історичної зони міста («Мури»). В сучасній міській тканині територія валу, та прилегла до нього, є здебільшого забудованими, однак такими, що зберегли композиційно-планувальний характер лінії оборонних укріплень².

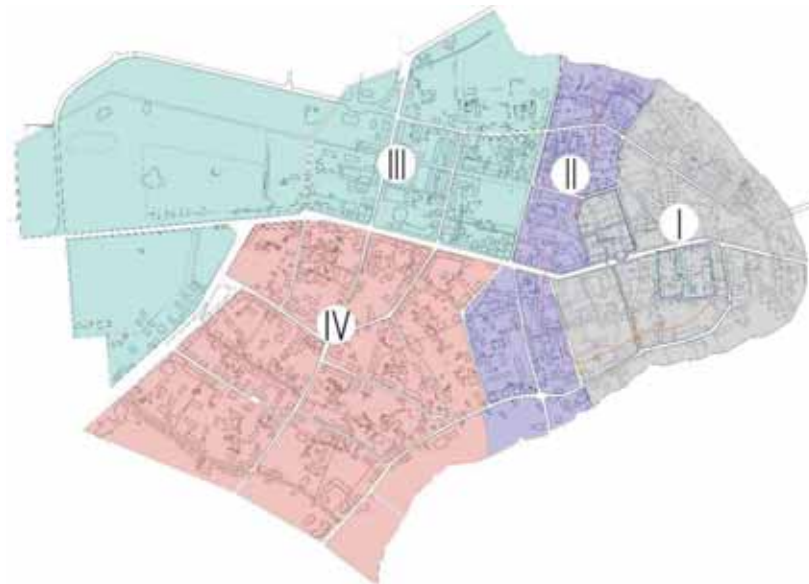


Рис. 6. Схема виокремлення історичних під-зон Центрального історичного ареалу (авторська розробка): I - історична під-зона «Місто», II – історична під-зона «Завалля», III – історична під-зона «Нове місто», IV – історична під-зона «Садки»

² сучасне трасування валу можна констатувати за допомогою низки картографічних та аналітичних методів, що дають змогу прослідкувати розташування незабудовуваних та не розпланованих колись територій, та вплив валу на сучасну композиційно-просторову структуру міста Вінниці.

Ділянки на захід від оборонного валу мають відмінні передумови становлення, внаслідок чого сформовано планувальні та композиційні особливості цих територій.

Таким чином, внаслідок низки історичних, соціально-економічних передумов формування та етапності забудови можна виділити чотири під-зони, кожна з яких має планувальні, містотвірні, композиційні та просторові особливості: «Місто», «Завалля», «Нове місто», «Садки» (Рис. 6).

В кожній з виокремлених під-зон наявні домінуючі точки розвитку – твірні об'єкти, на основі яких формувалась подальша забудова. Так, наприклад, для історичної під-зони I «Місто» формотворчими були такі об'єкти, як: Єзуїтський та Домініканський монастирі, Монастир капуцинів, Ринкова площа, єврейський штетл (Рис. 7).

Відповідно до точок розвитку та ретроспективних картографічних матеріалів ділянки можуть бути поділені на історичні квартали - історичні містобудівні утворення з яких саме і складаються тіла історичних ареалів. Таким чином, основними передумовами визначення меж історичних кварталів можуть бути: ландшафт, природні чи антропогенні утворення (річка, балка, оборонний вал) історичне розпланування, етапність формування забудови відповідно до певного історичного періоду, наявність твірних об'єктів, функціональні та просторові домінанти, функціональне призначення, етнічний фактор (штетл Єрусалимка).



Рис. 7. Приклад поділу під-зони I «Місто» на історичні квартали:

- 1 – кв. забудови «Єрусалимка»,
- 2 – кв. забудови «Монастир Капуцинів»,
- 3 – кв. забудови «Адміністративний»,
- 4 – кв. забудови «Центр»,
- 5 – кв. забудови «Мури»,
- 6 – кв. забудови «Нова Єрусалимка»

Виокремлені передумови дозволяють констатувати, що кожен історичний квартал має свої особливості побудови, та умовно цілісну тканину забудови або забудову, яка може проявлятися на рівні стилістичних зв'язків, характеру побудови забудови за масштабом, парцеляцією, силуетом тощо, її композиційно-просторового рішення, зв'язків її з природними компонентами місцевості. Виявлений чинник підтверджує необхідність застосування методу по-квартального аналізу забудови.

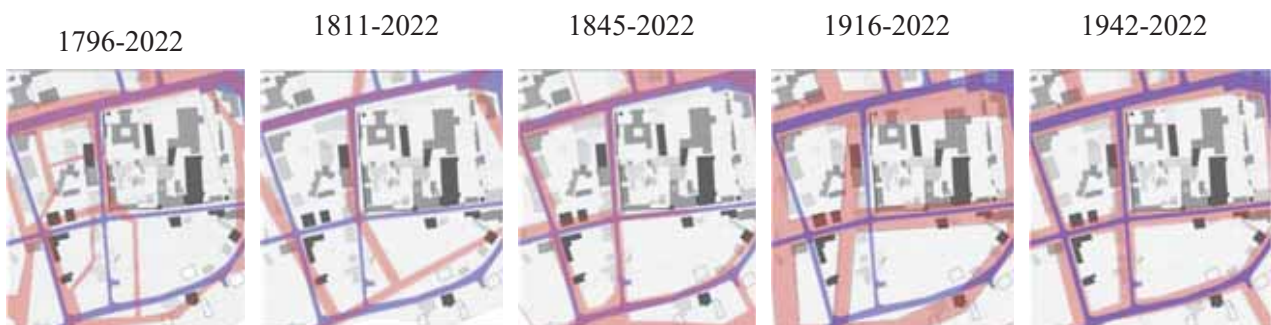


Рис. 8. Схеми співставлення вулично-дорожньої мережі історичного кварталу «Мури» з картами і схемами різних періодів

На прикладі кварталу «Мури» можна розглянути історичний розвиток (графічна ретроспектива розвитку), провести аналіз на його території об'єктів за цінністю, за типологією, за внутрішньо-

квартальними просторами, архітектурно-просторовою композицією забудови, виявити проблематику кварталу, місця майбутнього розвитку (необхідні проекти):

- Схеми вулично-дорожньої мережі показують ретроспективу змін каркасу вулиць протягом часу, що дає змогу виявити історичне розпланування та розташування ділянок об'єктів культурної спадщини, їх первісне сприйняття, видові точки.

- Аналіз за цінністю дозволяє виявити об'єкти культурної спадщини всіх типів на виокремленій ділянці. Детально розглянути первісне планування, та процес його формування. Виявити добудови та перебудови об'єктів, які втратили свою культурну цінність. Дослідити та констатувати місця розташування цінних втрачених об'єктів. Виявити та запропонувати нові, раніше не атрибутовані, об'єкти культурної спадщини. Виявити дисонуючі об'єкти на ділянці. Констатувати об'єкти за своїм первісним призначенням та приналежністю.

Аналіз забудови кварталу за цінністю



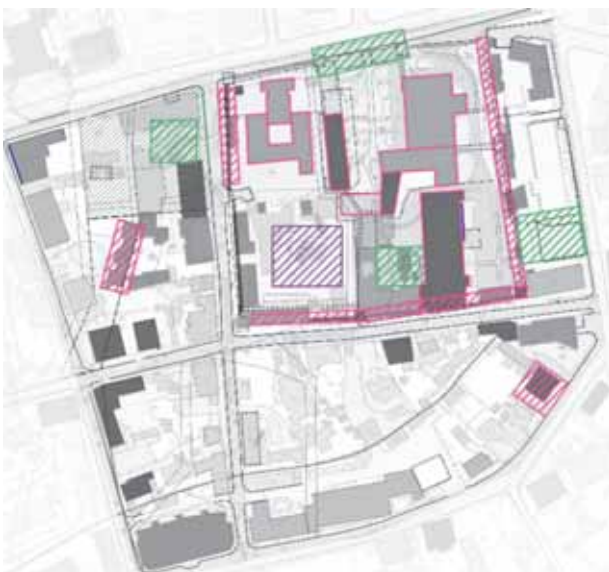
Аналіз кварталу за право-належністю



Аналіз кварталу за типологією об'єктів



Місця розвитку



Аналіз внутрішньо-квартальних просторів



Рис. 9. Приклад аналізу історичного кварталу «Мури»

- Типологічний аналіз дозволяє дослідити функціональну складову об'єктів. Виявити їх первісну типологію та сучасне пристосування. Проаналізувати майбутні сценарії дій на об'єктах культурної спадщини (консервація, реставрація, пристосування, ремонт, реконструкція), а на

територіях передбачити дії щодо реабілітації, відновлення втрачених об'єктів, можливості побудови нових об'єктів, що можуть гармонійно доповнити чи підтримати історично сформоване середовище.

- Аналіз об'єктів за право-належністю включає в себе дослідження земель відповідно до форм власності та межування з метою виявлення можливих проєктів розвитку ділянок.
- Аналіз внутрішньо-квартальних просторів допомагає констатувати забудовані і не забудовані ділянки, наявність зелених насаджень, благоустрій, розвиток транспортної та пішохідної мережі.
- Схема архітектурно-просторової композиції дає змогу наочно продемонструвати композиційну, планувальну, просторову та середовищну складові історичного кварталу. Виявити історичні та сучасні планувальні домінанти. Констатувати точки оптимального розкриття об'єктів спадщини в середовищі забудови, планувально-композиційні вісі та вузли. Виявити дисонуючі та домінуючі за поверховістю об'єкти, об'єкти що замикають перспективу.
- Проблематика формується на основі раніше проведеного дослідження історичного кварталу «Мури», та дає змогу констатувати виявлені в ньому проблеми в галузі містобудування та урбаністики. Дослідити запити на зміни, які потрібно зробити в його межах.
- Виявлення місць розвитку дозволяє підкреслити ділянки та місця, що потребують залучення великих або малих проєктів з благоустрою, археології, історії, архітектури, науки, економіки. Таким чином, на основі виявлених передумов, можливо створити комплексну стратегію розвитку історичного кварталу з огляду на проведені дослідження.

Практична та теоретична цінність

Подібний комплексний розгляд об'єктів культурної спадщини дозволяє провести всебічну оцінку як пам'яток зокрема, так і середовища в цілому. Нагальною є потреба в аналізі та врахуванні історичної архітектурної складової, що продовжує формувати структуру міста.

Середовищний підхід як в проєктуванні, так і в передпроєктному аналізі є необхідним для створення гармонійного, цілісного міського дизайну, що є комфортним для містян та враховує низку передумов та факторів формування композиційно-просторової структури. Виявляє як прогнозовані провали в композиції забудови, так і допомагає сформувати стратегію майбутнього рівномірного розвитку середовища за допомогою аналізу композиційно-просторової структури та виявлення місць розвитку.

Висновки.

Таким чином, можна зробити висновок про необхідність багаторівневого аналізу структури об'єктів культурної спадщини за допомогою комплексного підходу (Таб. 1).

Таблиця 1. Кроки проведення дослідження об'єктів культурної спадщини в залежності від рівнів виконання роботи

<i>Рівень</i>	<i>Складова</i>	<i>Процес</i>	<i>Результат</i>
Макро рівень	Місто	<ul style="list-style-type: none"> • Аналіз міста в цілому; • Виявлення історичного районування; • Виявлення історичних меж; • Аналіз етапності розбудови; • Первинний аналіз об'єктів культурної спадщини; 	Виділення історичних ареалів

Мезорівень	Історичний ареал	<ul style="list-style-type: none"> • Аналіз процесів формування; • Виявлення етапності забудови; • Виявлення композиційних та планувальних особливостей забудови; • Виокремлення типових особливостей ділянок забудови; 	Сегментація історичних під-зон ареалу
Мікрорівень	Історична під-зона	<ul style="list-style-type: none"> • Виявлення твірних об'єктів; • Виокремлення історичних кварталів; • Створення ретроспективи формування ділянки; • Аналіз об'єктів кожного з кварталів за цінністю, виявлення об'єктів спадщини; • Аналіз об'єктів кожного з кварталів за типологією; • Аналіз об'єктів кожного з кварталів за правоналежністю; • Аналіз внутрішньо-квартальних просторів історичної забудови; • Виявлення проблематики та запитів до середовища • Виявлення місць розвитку; • Констатація та аналіз композиційно-просторової структури кожного з кварталів; 	Стратегія композиційно-просторового розвитку історичного кварталу

Таким чином, проведення дослідження допомагає на практичному прикладі систематизувати прийоми дослідження об'єктів культурної спадщини та етапність їх застосування.

Запропонований метод аналізу (мега-, макро-, мезо- та мікрорівні) дозволяє подолати фрагментарність у дослідженні історичного середовища, забезпечуючи комплексний підхід до роботи з простором серед культурної спадщини. Основна перевага такої ієрархічної структури полягає у можливості одночасно оцінювати об'єкт як частину загальноміського ландшафту та як унікальну архітектурну одиницю з власними морфологічними характеристиками. Це створює надійну базу для формування стратегій просторового розвитку, де кожне проектне рішення підпорядковується логіці збереження традиційного характеру середовища.

Застосування поквартального аналізу із використанням інструментів 3D-моделювання та ретроспективного співставлення джерел, зокрема з використанням фондів музеїв та архівних матеріалів, зменшує ризик стратегічних містобудівних помилок. Такий підхід дозволяє виявити приховані закономірності трансформації забудови та чітко розмежувати об'єкти за їхньою цінністю, типологією та правоналежністю. В результаті, розробник отримує не просто статистичні чи фіксаційні дані, а динамічну модель кварталу, що ілюструє взаємозв'язок між історичним архітектурним образом та сучасним функціональним використанням.

Практична значущість даного методу полягає у його адаптивності до викликів сучасного містобудування, зокрема у питаннях прийомів комплексної реконструкції центральних ареалів історичних міст Поділля. Виокремлення чітких прийомів дослідження – від фіксації меж зон охорони до аналізу внутрішньо-квартальних просторів – створює прозорий алгоритм взаємодії між органами місцевого самоврядування, архітекторами та інвесторами. Це сприяє переходу від хаотичного

точкового будівництва до сталого розвитку міських територій, де збереження ідентичності стає головним вектором інноваційних перетворень.

Список літератури:

1. Історико-містобудівні дослідження: Васильків, Вінниця, Горлівка, Ізмаїл / За ред. Вечерського В. В. Міністерство культури України; Державна служба з питань національної культурної спадщини; Науково-дослідний інститут пам'яткоохоронних досліджень. – К., 2011. – 276 с.
2. Омикронъ. Муры - какъ источникъ просвещения въ Крае. Винницкая старина.
3. Бируля, О., 1930. Архітектурна історія Вінниці. Вінниця: Державна друкарня ім. Леніна. . – Вінниця, 1930
4. Борисенко, М., 2013. Житло та побут міського населення України у 20-30-х роках ХХ століття. Монографія. Київ: ВД «Стилос».
5. Архів департаменту архітектури та містобудування ВМР
6. Архів КЗ «Музей Вінниці» ВМР
7. Секретарьов А. «Місто на Бугом. 400 років тому і по тому». – Вінниця, ТОВ Антекс, 1999
8. Генеральний план м. Вінниці, затверджений Вінницькою міською радою від 23.11.2007р. №1498, зі змінами, затвердженими рішенням Вінницької міської ради від 01.02.2013р. №1140.
9. Про затвердження Списку історичних населених місць України : Постанова Каб. Міністрів України від 26.07.2001 р. № 878. URL: <https://zakon.rada.gov.ua/laws/show/878-2001-п#Text> (дата звернення: 29.05.2023).
10. Кароєва, Л., Лиса, Л., Філін, О., 1998. Срібна мить (поштові листівки та фотографії з музейної колекції). Вінниця: РВВ ВАТ «Віноблдрукарня».
11. Гончарова І. В. Аналіз формування та перспектив розвитку композиційно-планувальної структури виробничих районів міст на прикладі забудови селища "Словважмаш" в м. Слов'янську. Архітектурний вісник КНУБА. 2022. Теорія та історія архітектури, № 24-25. С. 46–56. <https://doi.org/10.32347/2519-8661.2022.24-25.46-56>
12. Совінський, Є., 2017. Ансамбль «Мури» як містобудівна домінанта. упоряд. Коляструк, О., Кароєва, Т. Культурний ландшафт Вінниці: від минулого до майбутнього: зб. ст. Вінниця: ТОВ «Нілан-ЛТД», с.43-55.
13. Єсюнін, С., 2015. Міста Поділля у другій половині ХІХ – на початку ХХ ст. Монографія. Хмельницький: ФОП Мельник А. А.
14. Царенко, С., 2005. Містобудівна еволюція Вінниці за середньовіччя. Сучасні проблеми дослідження, реставрації та збереження культурної спадщини: Зб. наук. пр. з мистецтвознавства, архітектурознавства і культурології Ін-ту проблем сучас. мистецтва АМ України. Вин. 2. К.: «А+С».
15. Царенко, С., Рабчук, Л. та Денисова, Л., 2004. Генеральний план м. Вінниці. Історична довідка. Вінниця: Міське комунальне підприємство «Місто».
16. Шипович, И. 1902. Летопись Винницкого капуцинского кляштора. Каменец-Подольский.
17. Малаков, Д. 1982. По Брацлавщине (от Винницы до Тульчина). Москва: Искусство.
18. Смоляк, 2008. Розвиток народного житла на східному Поділлі в період кінця ХІХ - середини ХХ ст. Дисертація.
19. Федоришен, О. 2015. Вінниця. Історія іншого часу : історичний хроноскоп. Київ: Майстер Книг.

Yevhenii Sovinskyi^{1,2}, Oleksii Hubanov³, Inna Honcharova⁴

¹ Assistant, Department of Civil Engineering, Municipal Engineering and Architecture, Vinnytsia National Technical University, Vinnytsia, Ukraine

² PhD Student Department of Architectural Theory, Kyiv National University of Civil Engineering and Architecture, Kyiv, Ukraine

sovinski.ev@gmail.com

orcid.org/0009-0001-2967-4127

Scopus h-index = 0; Google Scholar h-index = 0

³ PhD, Associate Professor of the Department of "Architecture and Design", "IFNTUOG-DonNACEA", Ivano-Frankivsk, Ukraine

avgubanov75@gmail.com

orcid.org/0000-0001-6833-489X

Scopus h-index = 0; Google Scholar h-index = 0

³ PhD, Associate Professor of the Department of "Architecture and Design", "IFNTUOG-DonNACEA", Ivano-Frankivsk, Ukraine

innahoncharova37@gmail.com

orcid.org/0000-0001-9489-5404

Scopus h-index = 0; Google Scholar h-index = 0

COMPREHENSIVE RESEARCH OF TERRITORIES WITH HISTORICAL AND CULTURAL HERITAGE ON THE EXAMPLE OF THE CENTRAL HISTORICAL AREA OF THE CITY OF VINNYTSI

© Sovinskyi Y.V., Hubanov O.V., Honcharova I. V., 2026

Abstract: The article examines the process of identifying cultural heritage sites using the example of the central historical area of Vinnytsia. The retrospective of the city's development is described. The structure of the Central Historical Area of Vinnytsia is analyzed. Using the example of one of the historical quarters of Vinnytsia, a study of cultural heritage sites was conducted. A hierarchy of analysis at different levels of work (mega, macro, meso, micro) was created. The steps of conducting a study of cultural heritage sites at different stages of work were determined. The practical and theoretical value of the study was stated.

Key words: cultural heritage sites, central historical area, Vinnytsia city, Vinnytsia Walls, historical quarter, research methods, comprehensive approach, urbanism, traditional character of the environment, preservation of the image of the site.