

УДК 721; 72.02

Слепцов О. С.<sup>1</sup>, Меженна Н. Ю.<sup>2</sup>, Богданов В. А.<sup>3</sup>, Ушаков Г. Н.<sup>4</sup>

<sup>1</sup>доктор архітектури, професор кафедри Основ архітектури та архітектурного проектування,  
Київський національний університет будівництва і архітектури, Київ

sliptsov.os@knuba.edu.ua

orcid.org/0000-0001-5441-5453

<sup>2</sup>кандидат архітектури, доцент кафедри Основ архітектури та архітектурного проектування,  
Київський національний університет будівництва і архітектури, Київ

mezhenna.niu@knuba.edu.ua

orcid.org/0000-0003-0611-9144

<sup>3</sup>доцент кафедри Основ архітектури та архітектурного проектування,  
Київський національний університет будівництва і архітектури, Київ

bogdanov.va@knuba.edu.ua

orcid.org/0009-0005-6247-2411

<sup>4</sup>кандидат архітектури, доцент кафедри Основ архітектури та архітектурного проектування,  
Київський національний університет будівництва і архітектури, Київ

ushakov.gn@knuba.edu.ua

orcid.org/0000-0002-3459-9723

## ІНТЕГРАЦІЯ ТРАДИЦІЙ ТА ІННОВАЦІЙ В АРХІТЕКТУРНІЙ ОСВІТІ: ДОСВІД КАФЕДРИ ОСНОВ АРХІТЕКТУРИ ТА АРХІТЕКТУРНОГО ПРОЄКТУВАННЯ КНУБА

© Слепцов О. С., Меженна Н. Ю., Богданов В. А., Ушаков Г. Н., 2025

<https://doi.org/10.32347/2519-8661.2025.34.6-17/>

**Анотація:** У статті висвітлено особливості інтеграції класичних та сучасних підходів у навчальному процесі на кафедрі Основ архітектури та архітектурного проектування. Описано методологію навчання, що поєднує традиційні техніки (креслення ордерів, відмивка, макетування) з актуальними архітектурними тенденціями та авторськими рішеннями. Особливу увагу приділено поверненню до етапу "чорнового" або "ескізного" макетування як ключового пошукового інструменту. Розглянуто проектну діяльність студентів другого курсу, зокрема розробку малих архітектурних форм (МАФ) у громадських просторах з розширеними та ускладненими завданнями, що стимулює творчість та конкуренцію. Підкреслено важливість практичного досвіду через екскурсії та інтеграцію навчального процесу з реальними проектними етапами. Представлено найкращі студентські роботи, присвячені створенню громадських просторів, з акцентом на екологічні та національні мотиви, що є актуальним для сучасної України.

**Ключові слова:** Архітектурна освіта, класична архітектура, сучасні архітектурні тенденції, макетування, малі архітектурні форми (МАФ), архітектурне проектування, студентські проекти, навчальний процес, творчість, громадські простори, КНУБА.

**Вступ.** Кафедра Основ архітектури та архітектурного проектування базує навчання на розумній інтеграції сучасних архітектурних тенденцій у класичну архітектурну освіту. Серед основних особливостей методики навчання на кафедрі під керівництвом професора О.С. Слепцова – саме тяглість навчального процесу від його основ, базові методики надання інформації та традиційні методи її подання (креслення ордерів, класична техніка відмивки, побудова пам'ятки архітектури у

перспективі різними способами, обміри пам'ятки архітектури) і є базою для архітектурного проектування на 1 курсі. Але вже з 2 курсу студенти активно долучаються до сучасних архітектурних тенденцій, застосовують у своїх курсових проєктах як традиційні стилі, так і сучасну стилістику та технології, активно пропонують авторські вирішення. Тобто проєкти виконуються у традиційній «ручній» графіці, техніки варіюються у залежності від побажань та вмінь студента, обраної тематики та стилістичного рішення. Також можливим є використання комп'ютерної графіки, але як додаткового елемента, що збагачує сприйняття ідеї. Такі додаткові роботи виконуються за бажанням студента і не є обов'язковими. Також у цьому навчальному році був запроваджений, вірніше повернутий з класичного навчання та, нажаль, втрачений, етап «чорнового» або «ескізного» макету (рис. 1, 2). Такий етап є пошуковим, дає можливість зрозуміти студенту і викладачу об'ємно-просторову форму майбутнього об'єкту. На нашу думку, комп'ютерна модель ні у якому разі не замінює етап макетування як пошуку архітектурного образу. Використання макетування для найкращого виявлення об'ємної форми саме у макеті має місце майже у всіх вищих навчальних закладах Європи, є основою класичного академічного навчання архітекторів. Ми до нього повернулись і це надало найкращі результати.



*Рис. 1. Ескізний макет.  
Студентка гр. АРХ-23-4Б Сежченко К.М.*



*Рис. 2. Ескізний макет.  
Студентка гр. АРХ-23-4Б Демченко М.І.*

**Виклад основного матеріалу.** Першим проєктом другого курсу є проєкт МАФ – малої архітектурної форми. Тобто розробляється елемент архітектури для громадського простору, сама мала архітектурна форма та ландшафтне рішення навколо з певними функціональними зонами. Ці зони відповідають завданню та вирішені у певній архітектурній стилістиці, яка відповідає загальному рішення проєкту. Для зацікавлення та розширення світогляду студентів 2 курсу на кафедрі Основ архітектури та архітектурного проектування було прийняте рішення розширити класичне завдання на проектування: у групі А розробляють проєкт альтанки з мангалом на конкретній реальній ділянці (рис.6), у групі Б – зупинку громадського транспорту на ділянці, що запропонує студент. Таке рішення про розширення, деяке ускладнення завдання також є позитивним для навчального процесу, оскільки студенти обох груп слухають захисти, обмінюються інформацією, що надає процесу навчання життя та долі конкурентності. Це дає більшу різноманітність робіт та зацікавленість процесом авторського проектування.

Цей проєкт з елементами громадського простору дає своєрідний напрям для подальшої творчості, закладає основу розуміння загального процесу архітектурного проектування оскільки є першим у низці хоч і навчальних, але творчих, авторських проєктних робіт. Саме тут закладаються основи розуміння послідовності творчого процесу від народження ідеї, інсайту – до втілення цієї ідеї як реальної споруди, варіативності подачі її на кресленнях і у макеті. Студенти вчаться також приділяти увагу матеріалам, які вони впроваджують, конструктивним рішенням, грамотності зображень на розрізах, розробці деталей. Тобто приходить розуміння, що архітектурна ідея потребує ретельної проробки та грамотних рішень.

Перевагою кафедри є, крім суто професійного навчання архітектурній грамотності, – максимальне зацікавлення студентів навчальним процесом, спеціальністю загалом від історії архітектури, філософії, знайомства із світовими шедеврами, що можуть бути своєрідними аналогами для їх вирішень, демонстрація сучасних технологій. Кафедра також намагається робити ознайомчі

екскурсії як на конкретні ділянки для проектування, так і за різноманітними тематиками, зокрема на деякі виробництва (рис. 3, 4, 5). Це робить навчальний процес живим, виводить його з аудиторій та показує на практиці проблеми та принади майбутньої спеціальності. Професор О.С.Слепцов разом з викладачами кафедри створили серію методичних монографій, яка присвячена видатним діячам кафедри, її історії; опубліковані найкращі об'єкти архітектури, дизайну, реконструкції. Така тяглість поколінь, викладання справжніми майстрами надихає студентів на свої, вже авторські сміливі рішення.



Рис. 3. Екскурсія на виробництво ТМ «Золотий Мандарин». Фото: Косарєв Ф.І.



Рис. 4. Відео «В пошуках мрії».



Рис. 5. Відео «Сакральність знань».

Проектні роботи, їх послідовність наближена до реального спілкування з замовником. Такий підхід забезпечує адаптацію майбутнього архітектора до сучасного життя, коли спочатку розробляються різноманітні варіанти вирішення – у нас – клаузура, 3 варіанти. Одночасно у групі відбувається семінар, де викладачі із студентами розбирають завдання, знайомляться з нормативною базою, опановують функціональні зони та їх варіативність. Студент готується до семінару, виконуючи реферат, де потрібно проробити тему та знайти графічні і теоретичні відповіді на питання, реферат ілюструється аналогами та референсами за обраною темою та стилістикою. Якщо проводити аналогію із справжніми проектними процесами, то наступний етап: замовник обирає певний варіант або їх компіляцію – у навчальному процесі – поради викладачів. Далі триває процес розробки обраного варіанту, доведення ідеї до найкращого результату – ескізний проект. Варіант цього рішення надається на чорновому ескізному макеті, відбувається корегування ідеї, пропорцій та ін. Після цього проект викреслюється на дошках, доповнюється показовим чистовим макетом, зробленим з усією ретельністю. Кожний етап оцінюється викладачами. Ці оцінки впливають на остаточне оцінювання проекту. Завершенням проектного процесу є виставка проектів груп А та Б одночасно, доповіді авторів та запитання до авторських проектних рішень. Це також є складовою процесу, коли архітектор доповідає ідею свого проекту замовнику або колегам, на конкурсі або на містобудівній раді.



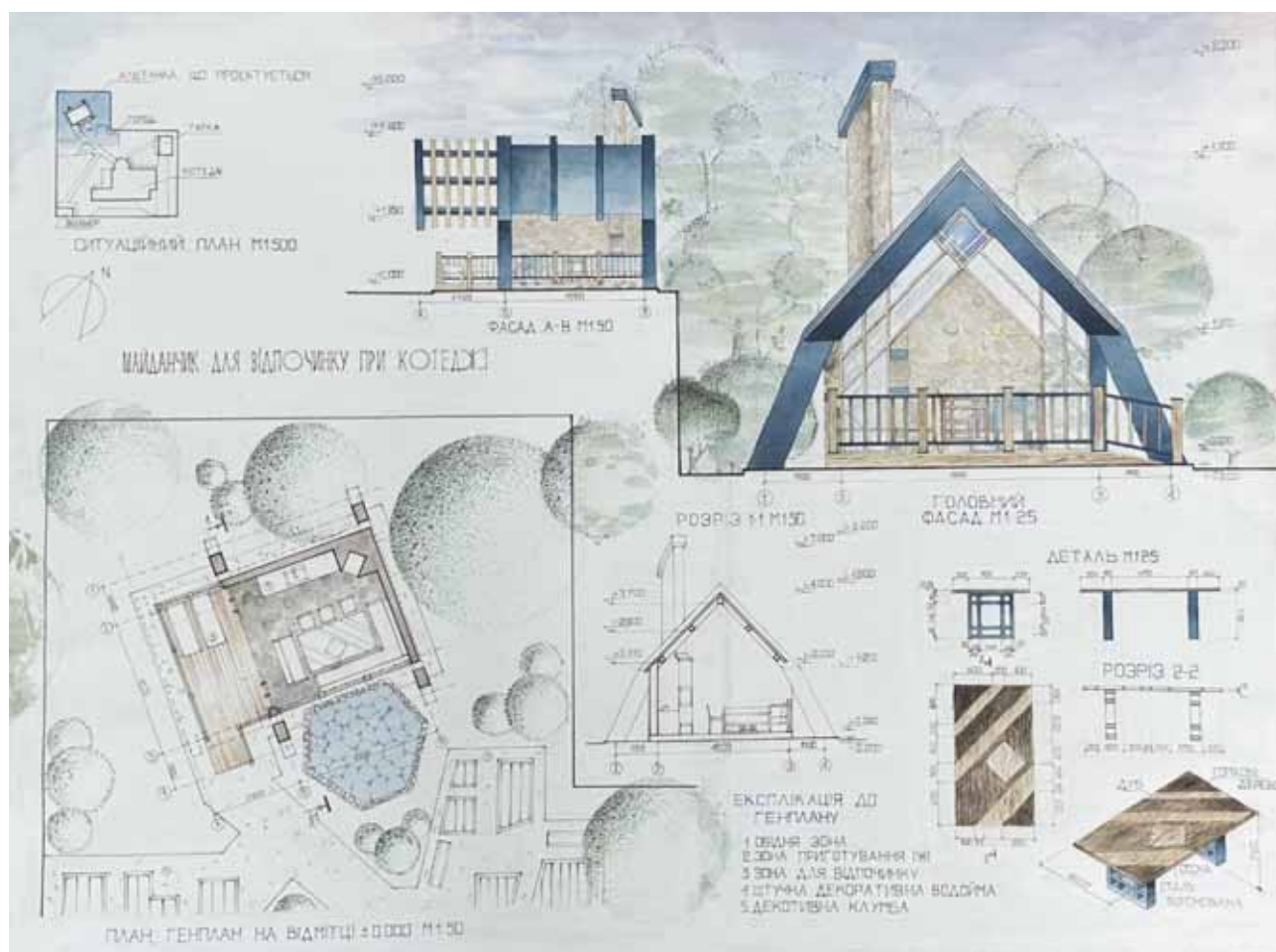


Рис. 6. Майданчик відпочинку при котеджі. Студентка гр. АРХ-23-4А Плотник Н.Р.

У цьому році ми стали свідками низки ювілеїв:

- 95 років від заснування КНУБА,
- 60 років нашій кафедрі Основ архітектури та архітектурного проектування,
- 80 років Українській академії архітектури.



Психологічна складова є дуже важливою у викладанні, тому завідувач кафедри, Президент Української академії архітектури, Народний архітектор України, доктор архітектури, професор, лауреат Державної премії Олег Семенович Слєпцов намагається максимально залучати та заохочувати студентів. Це дійсно сприяє здоровій конкуренції, бажанню бути найкращими, залучатись до громадських заходів.

Святкування 80-річчя Української академії архітектури відбулося у Національному заповіднику «Софія Київська», де в самому Храмі відбувся святковий концерт та нагородження, а у Будинку Митрополита була представлена масштабна виставка творчих робіт членів Академії.

Найкращі роботи студентів 2 курсу також були представлені на цьому заході (рис. 7). Вирішення громадських просторів у сучасних містах, їх нове бачення у сучасних реаліях, додавання екологічних складових, національних мотивів – основні тенденції, що прослідковуються у пропозиціях реновацій міст, реконструкцій територій громад, що постраждали від воєнних дій. Також такі проекти є актуальними і для усіх міст України. Наші студенти 2 курсу також брали участь у святковій виставці та отримали відзнаки Академії за вирішення малих архітектурних форм у громадських просторах.



Рис. 7. Учасники студентської виставки з керівником Богдановим В.А. Фото: Косарєв Ф.І.



Особливо відзначаємо наступні проєкти студентів кафедри 2 курсу навчання, які були представлені на ювілейній виставці Української академії архітектури (рис. 8 – 13).

**Сухолецька Євгенія, Арх-23-4Б. Зупинка громадського транспорту.**

Проєкт представляє концептуальну зупинку громадського транспорту, виконану в параметричному стилі. Форма даху та стін розроблена за принципами параметричного дизайну, що дозволяє створити плавні криві й унікальні форми, гармонійно інтегровані в навколишнє середовище. Комбінація скла, металу та дерев'яних панелей надає споруді сучасного вигляду та забезпечує довговічність. Зупинка включає зону очікування у вигляді кав'ярні, захист від опадів і вітру, а також інтегровані елементи для міського озеленення. Дизайн поєднує плавні, органічні форми, створюючи сучасний і функціональний простір для користувачів.

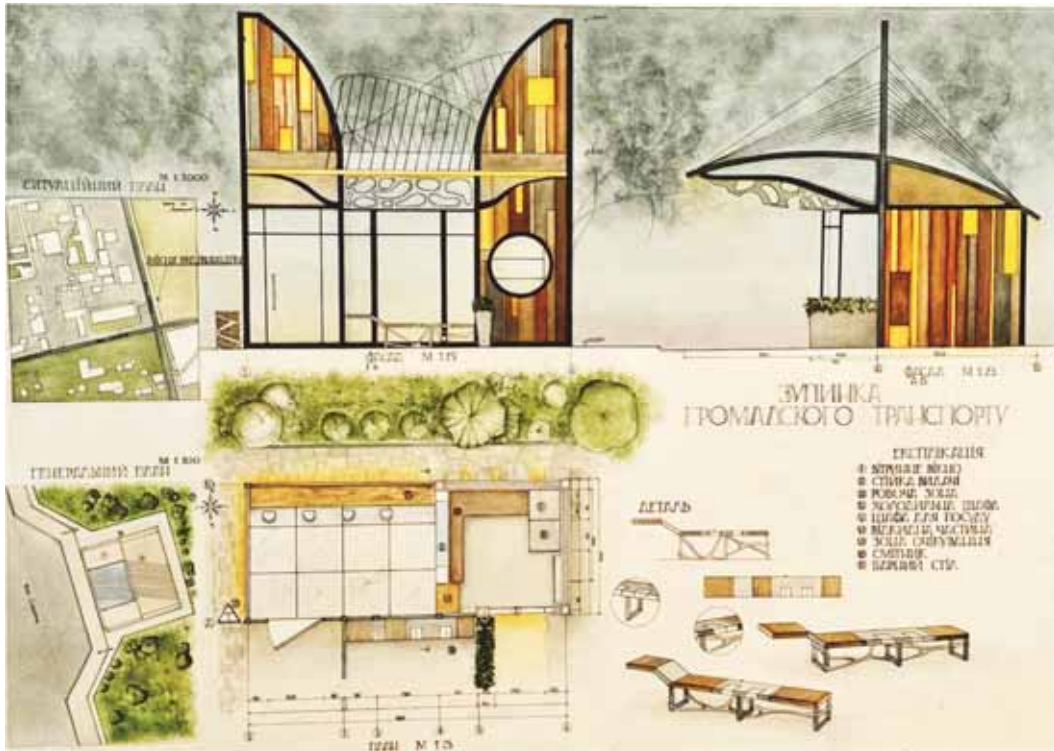


Рис. 8. Проєкт студентки гр.АРХ-23-4Б Сухолецької Є.Р.



### Ярмішко Єлізавета, Арх-23-4А. Майданчик відпочинку.

Ідея полягала в першу чергу в органіці матеріалів для проєкту, перенесення людини ніби в азіатську естетику. Навіть дах планувався повністю з бамбуку (стеблина бамбуку перерізалася навпіл та частини викладалися під виглядом шиферу). Майданчик ідеально підійшов би для котеджу в азіатському стилі.

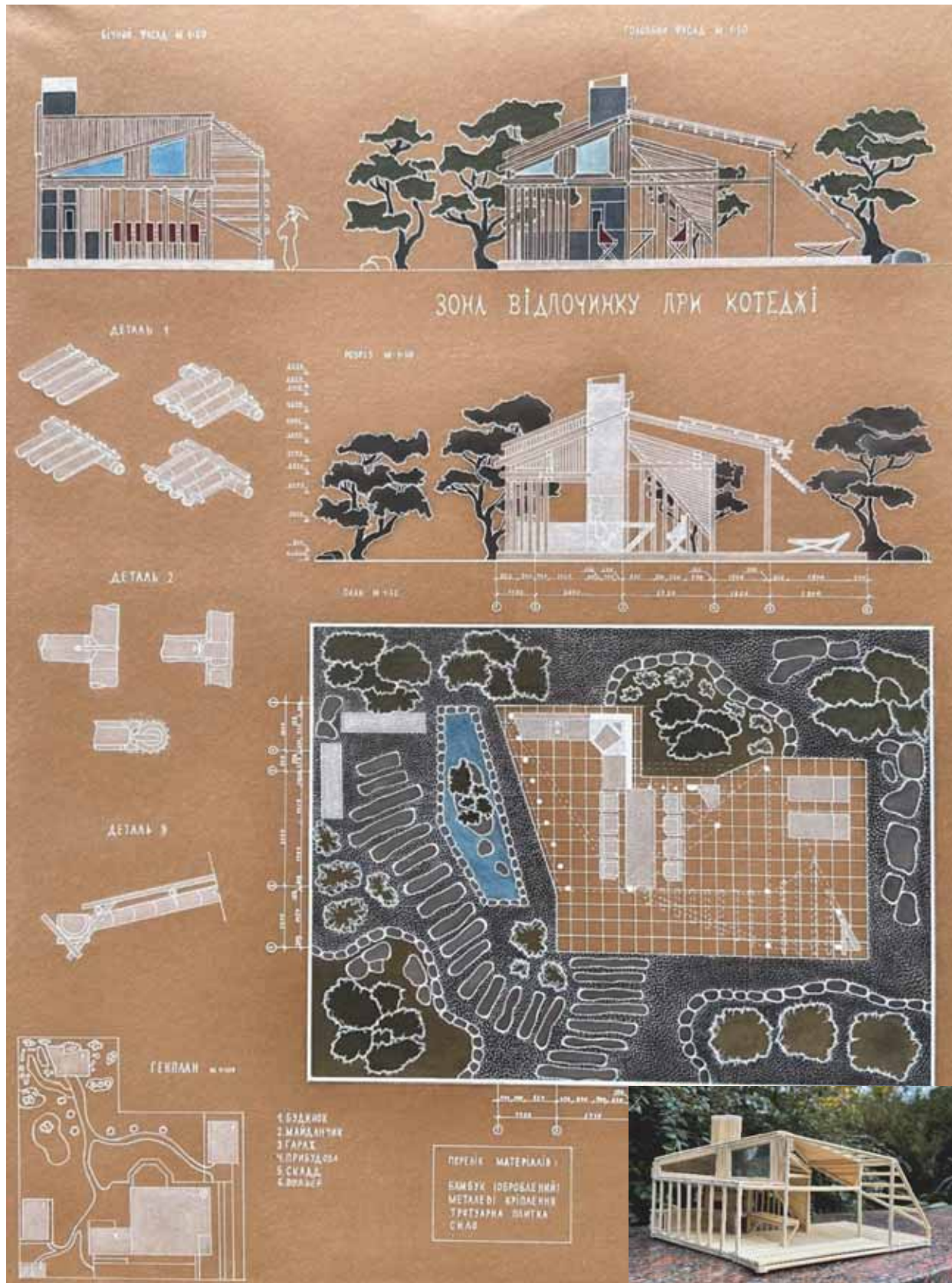


Рис. 9. Проєкт студентки гр.АРХ-23-4А Ярмішко Є.А.



**Ківа Віра, ст. гр. АРХ-23-4Б. Зупинка громадського транспорту.**

Створюючи проєкт зупинки, студентка надихнулася архітектурою кінотеатру «Жовтень», що знаходиться навпроти.

Поєднання округлих та прямокутних форм, кольорова гама та легкий металевий декор створюють певну гармонію з історичним середовищем, місцевою зеленою зоною.

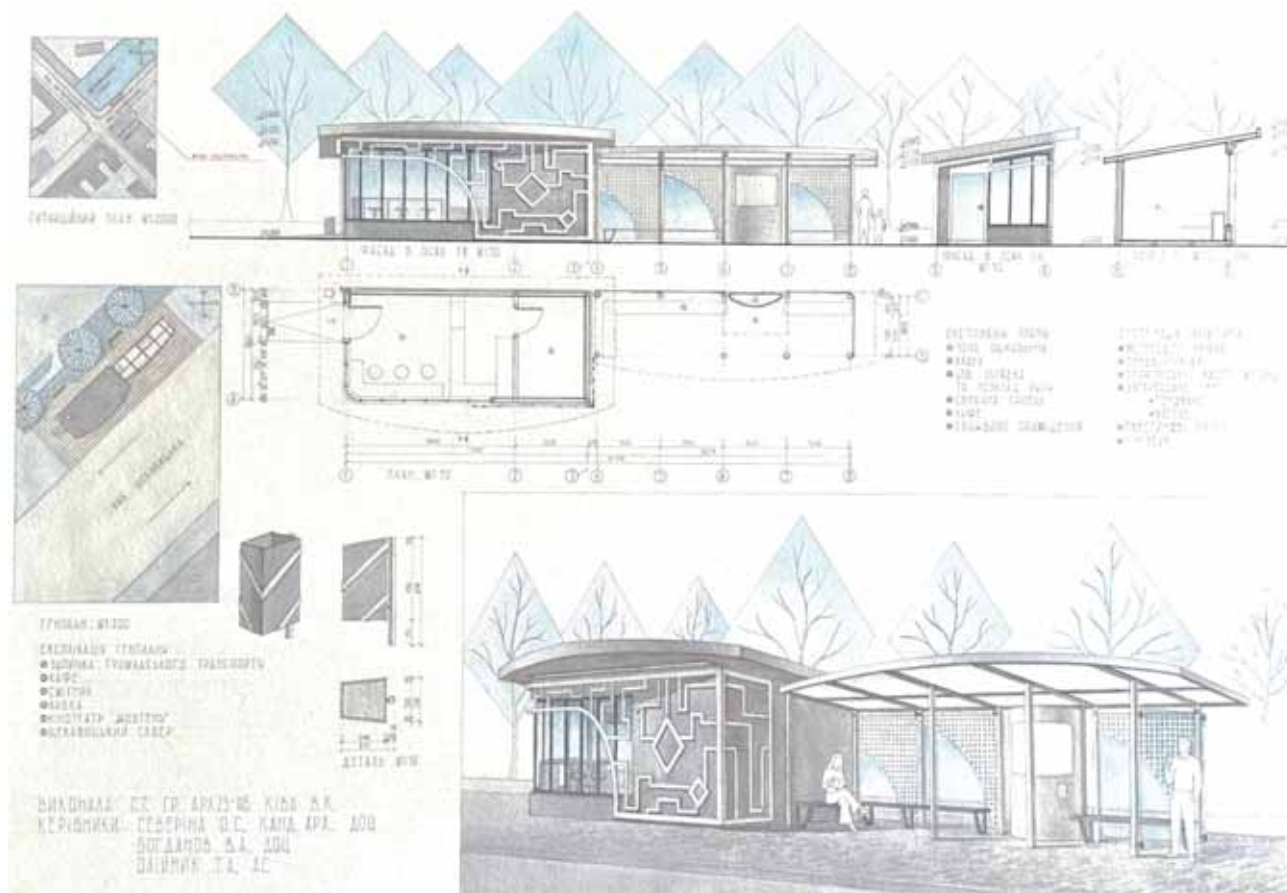


Рис. 10. Проєкт студентки гр.АРХ-23-4Б Ківи В.К.



### Павловська Дарія, Арх-23-4А. Майданчик для відпочинку при котеджі.

Ідея проєкту майданчику для відпочинку при котеджі полягає у раціональному використанні декоративної частини та функціональної зони. Особливістю даного майданчику для відпочинку є пергола у формі орнаменту. Далі ідуть зона для приготування їжі та обідня зона, розділені місцем для проходу до штучної декоративної водойми.



Рис. 11. Проєкт студентки гр.АРХ-23-4А Павловської Д.А.



### Чорноусько Поліна, АРХ-23-4Б. Зупинка громадського транспорту.

Концепція відкритої зупинки, в параметричному стилі. Розташовується на в'їзді до Києва, оточена великою кількістю озеленення. Особливість – фотоелектричні панелі на фасаді, що акумулюють електроенергію і підживлюють роботу експрес-кафе на території зупинки.



Рис. 12. Проект студентки гр.АРХ-23-4Б Черноусько П.В.

### Крамар Юлія, АРХ-23-4Б. Зупинка громадського транспорту.

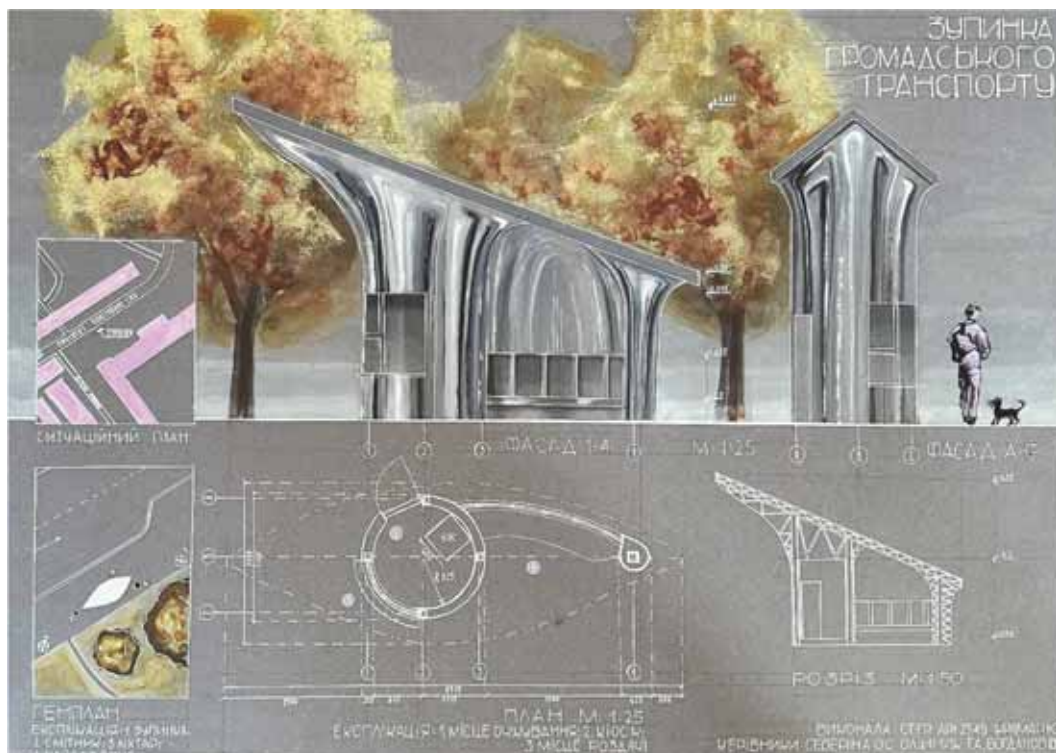


Рис. 13. Проект студентки гр.АРХ-23-4Б Крамар Ю.М.



**Висновки.** Кафедра Основ архітектури та архітектурного проектування доводить ефективність інтеграції процесів: успішно поєднує класичні основи архітектурної освіти з сучасними тенденціями, забезпечуючи студентам міцну базу та можливість для творчої самореалізації. Наголошується на важливості об'ємного макетування; повернення до практики «чорнового» (ескізного) макетування значно покращило процес пошуку архітектурного образу та об'ємно-просторової форми, підкреслюючи його перевагу над комп'ютерним моделюванням на початкових етапах проектування.

Основними задачами викладання є стимулювання творчості та практичних навичок. Цьому сприяє розширення та ускладнення завдань (наприклад, для проектування малих архітектурних форм для громадських просторів), що надає розвитку авторського мислення, зацікавленості студентів та формуванню практичних навичок, необхідних для роботи з реальними проектами та замовниками. Також важливим є комплексний підхід до навчання. Завдяки інтеграції теоретичних знань, практичних завдань, ознайомчих екскурсій, семінарів та психологічній підтримці, навчальний процес на кафедрі Основ архітектури та архітектурного проектування є живим, багатограним та максимально орієнтованим на підготовку кваліфікованих архітекторів.

Загалом можна говорити про актуальність як тематик, так і конкретних рішень. Проекти другого курсу, що стосуються архітектури громадських просторів, демонструють високий рівень студентських робіт та їхню актуальність для сучасних викликів, зокрема у контексті реновації міст та реконструкції постраждалих територій.

### Бібліографія

1. Архітектурний вісник КНУБА: 60 років кафедрі Основ архітектури та архітектурного проектування КНУБА / Під наук. ред. голов. ред. О.С.Слепцова, заступ.: Г.Н. Ушаков, М.К.Яковенко. – К.: КНУБА, 2025. – Спецвип. 32. – 420 с.
2. Зиміна С.Б., Ушаков Г.Н., Меженна Н.Ю., 2008. Проект майданчика відпочинку при котеджі: Методичні вказівки до виконання курсового проекту, КНУБА, Київ. – 24 с.
3. Зиміна С.Б., 2018. Стилi інтер'єру: Навч. посіб. – К.: Довіра, – 360 с.
4. Безродний П.П., 2024. Архітектурний енциклопедичний словник / За ред. О.С. Слепцова. Українська академія архітектури. 3-є вид., – А+С, Креативна агенція «Артіль». – 328 с.
5. Слепцов О.С., 2014. Архітектурне проектування і реконструкція православних храмів: Підручник для ВНЗ. К.: А+С, – 272 с.
6. Слепцов О.С., 2018, Реконструкція громадських будівель і комплексів / Підручник для студентів навчальних закладів, які навчаються за напрямом підготовки «Архітектура», Видавничий дім А+С, Київ. – 272 с.
7. Слепцов О.С., Кумейко М.К., 2016. Клара Демур: архитектор-педагог. Киев. нац. ун-т строительства и архитектуры; кафедра Основ архит. и архит. проектирования; Научно-проектн. архит. бюро ЛИЦЕНЗИАРХ. – К., – 200 с.
8. Якубовський В.Б., Якубовський І.В., Кайдановська О.О., 2020. Основи проектування садибного житла: навч. посібник. – Львів: Видавництво Львівської політехніки, – 228 с.

Oleg Sleptsov <sup>1</sup>, Nataliia Mezhenna <sup>2</sup>, Valeriy Bogdanov <sup>3</sup>, Glib Ushakov <sup>4</sup>

<sup>1</sup> Doctor of architecture, professor of Department of Architecture Fundamentals  
and Architectural Design KNUCA  
sleptsov.os@knuba.edu.ua  
orcid.org/0000-0001-5441-5453

<sup>2</sup> Ph.D. (Architecture), Associate Professor (Docent) of Department of Architecture Fundamentals  
and Architectural Design KNUCA  
mezhenha.niu@knuba.edu.ua  
orcid.org/0000-0003-0611-9144

<sup>3</sup> Associate Professor (Docent) of Department of Architecture Fundamentals  
and Architectural Design KNUCA  
bogdanov.va@knuba.edu.ua  
orcid.org/0009-0005-6247-2411

<sup>4</sup> Ph.D. (Architecture), Associate Professor (Docent) of Department of Architecture Fundamentals  
and Architectural Design KNUCA  
ushakov.gn@knuba.edu.ua  
orcid.org/0000-0002-3459-9723

## INTEGRATION OF TRADITIONS AND INNOVATIONS IN ARCHITECTURAL EDUCATION: THE EXPERIENCE OF THE DEPARTMENT OF ARCHITECTURE FUNDAMENTALS AND ARCHITECTURAL DESIGN OF KNUCA

© Sleptsov O.S., Mezhenna N.Y., Bogdanov V.A., Ushakov G.N., 2025

**Abstract:** This article highlights the specifics of integrating classical and modern approaches in the educational process at the Department of Architecture Fundamentals and Architectural Design. It describes a teaching methodology that combines traditional techniques (order drawing, wash rendering, model making) with current architectural trends and authorial solutions. Special attention is given to the reintroduction of the "rough" or "sketch" model stage as a key exploratory tool. The article reviews the project activities of second-year students, particularly the development of small architectural forms (SAFs) with expanded and more complex tasks, which stimulates creativity and competition. The importance of practical experience through excursions and the integration of the educational process with real project stages is emphasized. The best student works, dedicated to the creation of public spaces with an emphasis on ecological and national motifs, are presented, underscoring their relevance for contemporary Ukraine.

**Keywords:** Architectural education, classical architecture, contemporary architectural trends, model making, small architectural forms (SAFs), architectural design, student projects, educational process, creativity, public spaces, KNUCA.