

УДК 728

**Меженна Н. Ю.<sup>1</sup>, Богданов В. А.<sup>2</sup>, Ушаков Г. Н.<sup>3</sup>, Зиміна С. Б.<sup>4</sup>**

<sup>1</sup> доцент кафедри основ архітектури та архітектурного проектування,  
Київський національний університет будівництва і архітектури, Київ

mezhenna.niu@knuba.edu.ua

orcid.org/0000-0003-0611-9144

<sup>2</sup> доцент кафедри основ архітектури та архітектурного проектування,  
Київський національний університет будівництва і архітектури, Київ

bogdanov.va@knuba.edu.ua

orcid.org/0009-0005-6247-2411

<sup>3</sup> доцент кафедри основ архітектури та архітектурного проектування,  
Київський національний університет будівництва і архітектури, Київ

ushakov.gn@knuba.edu.ua

orcid.org/0000-0002-3459-9723

<sup>4</sup> професор кафедри основ архітектури та архітектурного проектування,  
Київський національний університет будівництва і архітектури, Київ

zymina.sb@knuba.edu.ua

orcid.org/0000-0003-1847-2869

## КОМПЛЕКСНИЙ ПІДХІД ДО ПРОЄКТУВАННЯ В НАВЧАЛЬНОМУ ПРОЦЕСІ: ЖИТЛОВИЙ БУДИНОК З ПРИВАТНОЮ ФІРМОЮ ТА ІНТЕР'ЄРИ ДО НИХ

© Меженна Н.Ю., Богданов В.А., Ушаков Г.Н., Зиміна С.Б., 2024

<https://doi.org/10.32347/2519-8661.2024.30-31.110-123>

**Анотація:** У статті представлений та проаналізований досвід комплексного завдання на курсові проекти 2 курсу. Класичне завдання на проектування садибного будинку доповнено додатковою функцією – приватною фірмою. Таке ускладнення є позитивним, це запобігає використанню готових рішень. Також, для більшої різноманітності робіт та зацікавленості процесом авторського проектування, студент сам обирає тематику приватного бізнесу, яким займаються мешканці його будинку. Як показав досвід, теми є різноманітними та цікавими. Вони відображаються у об'ємно-планувальному рішенні, в авторських деталях.

Наступною роботою є проект інтер'єру. Вже на момент розробки ескізного проекту будинку студенти знають, що вони будуть розробляти інтер'єр одного з приміщень саме цього будинку. І це також впливає на загальний образ, навіть, дехто може ніби вибудувати архітектурне рішення «зсередини», від задуманого образу, стилю, тематики інтер'єру. Різноманітність проектних рішень обумовлена й тим, що задана кількість членів сім'ї, але вік та стать дітей студенти обирають самі. Проблеми сьогодення також мають вплив на обрані теми.

Наведено приклади робіт за авторським вибором. Доводиться, що така подача завдання найближча до реальної роботи архітектора, імітує реальний процес роботи з замовником. Це дозволяє вже у процесі навчання занурити студента у «рольову гру», викликає більший інтерес до навчання та зацікавленість у результаті.

**Ключові слова:** архітектурне навчання, методи навчання, психологічна зацікавленість, інтер'єр, індивідуальний житловий будинок.

**Вступ.** Навчальний процес, окрім програмних дисциплін та класичних вимог до них, потребує від викладачів творчого підходу та постійного корегування і оновлення процесів. Політичні та соціальні виклики, зміни сьогодення в Україні, психологічні та фізичні навантаження призводять до змін емоційних станів людей. Також технічний прогрес надає як нових можливостей, так і задає інший темп надання та сприйняття інформації. І студенти, і викладачі дивляться та слухають багато різноманітного контенту, інтелектуального та когнітивного, смислового та інформаційного. Пришвидшується загальний темп надання та сприйняття інформації, психологи говорять про так зване «кліпове мислення». Усе це впливає безпосередньо на навчальний процес, бо він є творчим, пов'язаним із людським чинником. Він однозначно не може бути сталим, самі навчальні завдання, їх трактовка та викладання мають трансформуватися, відповідно викликам часу.

**Виклад основного матеріалу.** Для зацікавлення студентів 2 курсу на кафедрі Основ архітектури та архітектурного проектування було прийняте рішення доповнити класичне завдання на проектування садибного будинку додатковою функцією – приватною фірмою. Тобто, навчання «на архітектора» дещо імітує реальний процес проектування з замовником, коли є певне завдання з деякими особистими вимогами, які виражають індивідуальний підхід, специфіку конкретного споживача проекту. Таке рішення про розширення, деяке ускладнення завдання також є позитивним для навчального процесу, оскільки проекти приватних садиб є досить популярними, і студент, у свою чергу, свідомо чи підсвідомо, може використати готові рішення, побачені в інтернеті. А знайти готовий архітектурний проект приватного садибного будинку у місті з додатковою, певною виробничою функцією та розгалуженими вхідними групами набагато складніше. Також, для більшої різноманітності робіт та зацікавленості процесом авторського проектування, студент сам обирає тематику приватного бізнесу, яким займаються мешканці його будинку, тобто потенційні замовники. Як показав досвід, теми є різноманітними та цікавими.

Із самих розповсюджених можна визначити такі:

- Архітектурна майстерня. Позиціонується як проєкція на своє особисте успішне життя у майбутньому – авторський будинок у Києві, сім'я, своя архітектурна фірма.
- Напрямки різноманітного дизайну та творчих майстерень: скульптурна, ювелірна, пошиття авторського одягу.
- Медичний або ветеринарний напрям: стоматолог, психолог, ветеринар.
- Майстерні технічних напрямків: радіоелектроніка, дрони, музичні інструменти, ремонт та тюнінг автомобілів, велосипедів.
- Освітні послуги різноманітних напрямків, частіше теж пов'язаних із творчістю, фізичним чи емоційним вдосконаленням дорослих та дітей: художні та скульптурні студії, керамічні майстерні, аудіо-студії, студії йоги, танцю та інше.

Останнім часом також з'являються теми фізичної та психологічної реабілітації, протезування, що, на жаль, також є прикметою нашого сьогодення, дійсно актуальними темами як у реальному проектуванні, так і у виборі тем для навчальних проєктів.

Помічено, що студенти з найбільшою цікавістю роблять курсові проєкти саме з напрямками що обирають самостійно, близькі саме їм. Часто тема бізнесу – це те, чим займаються батьки, родичі, друзі. Або те, що є особистими вподобаннями, хобі, мрією. Студенти, зазвичай, із захопленням занурюються у вивчення функціональних зон, яких потребує обрана тема, шукають цікаве планувальне рішення та, часто, зовнішній образ, що іноді має вплив на архітектурно-просторове рішення всього котеджу, його семантику (рис. 1 – 4).



Рис.1. Житловий будинок з архітектурною майстерною.  
Студент гр. АРХ-22-4А Базирін А.В.

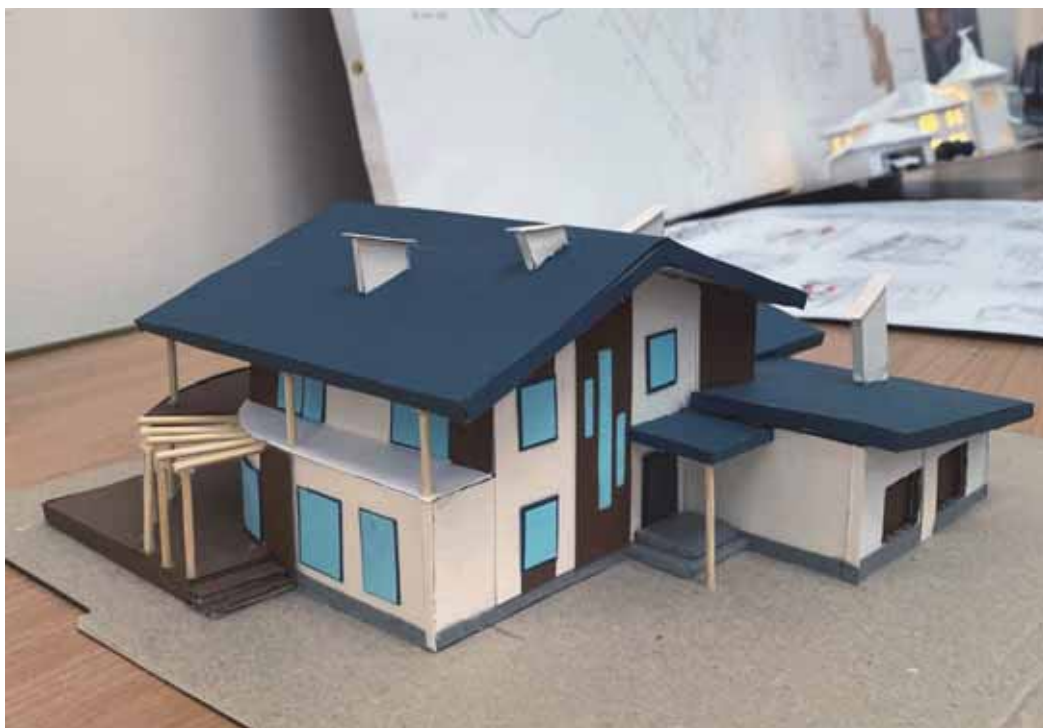


Рис. 2. Робочий макет житлового будинку. Студентка гр. АРХ-22-4А Чагаїна А.Т.



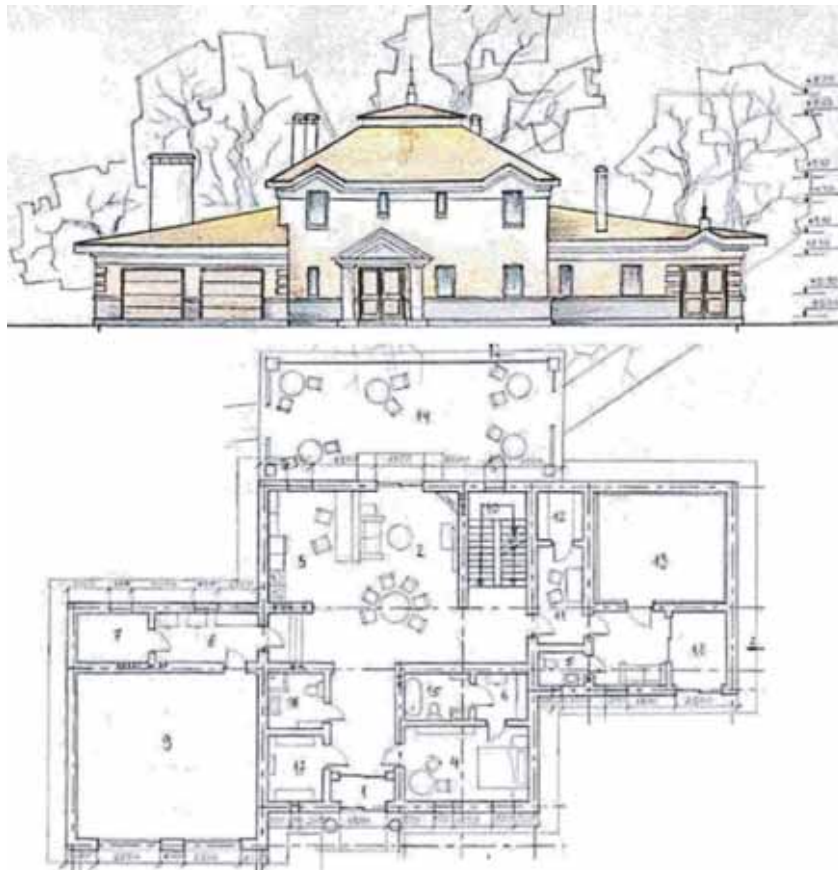


Рис.3. Житловий будинок зі студією звукозапису. Студент гр. АРХ-22-4А Гармаш В.С.

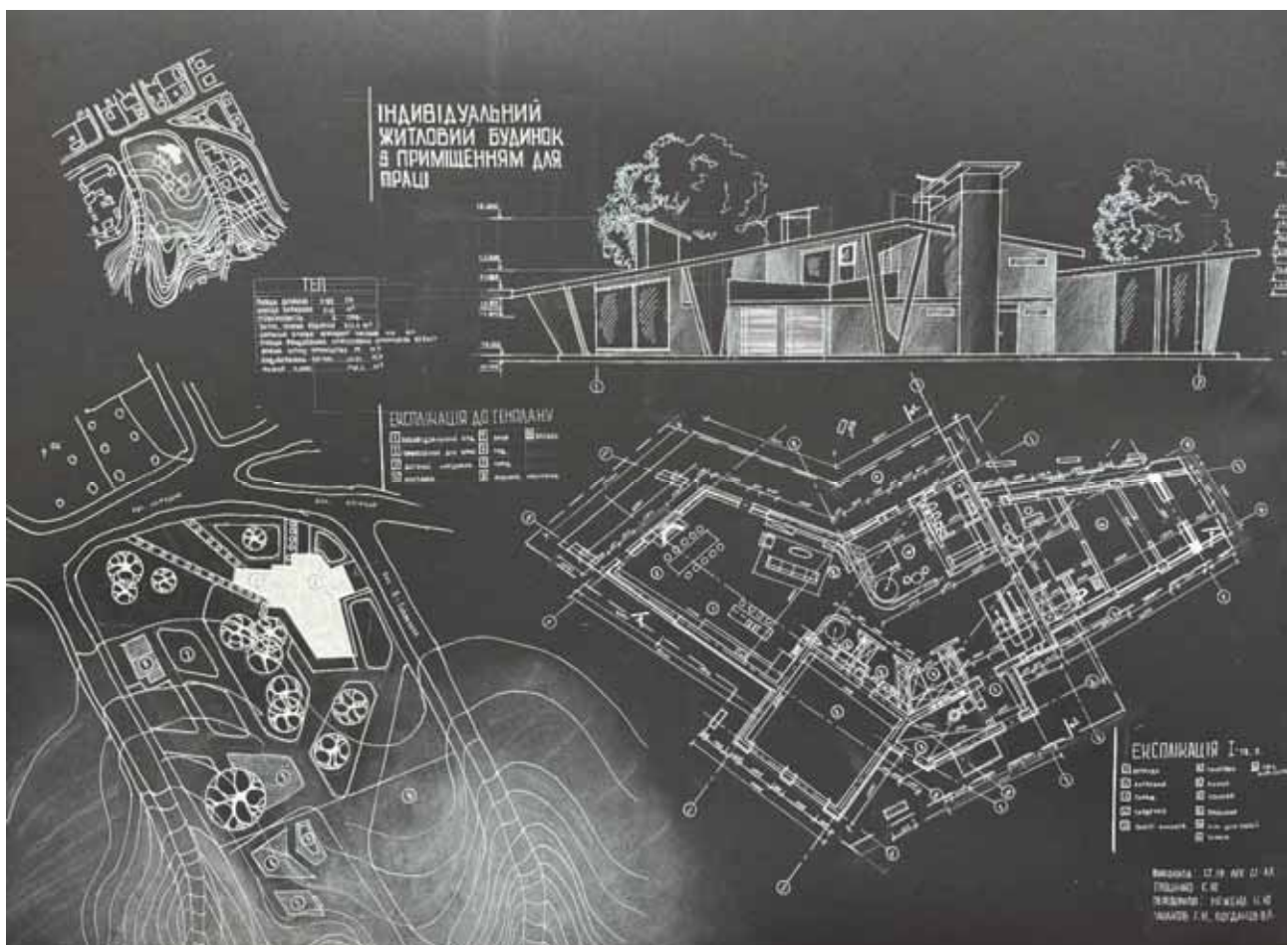


Рис. 4. Житловий будинок з офісом дизайнера одягу. Студентка гр. АРХ-22-4А Троценко Є.Ю.

Наступним курсовим проектом, що є послідовним за проектом котеджу з приватною фірмою, є проєкт інтер'єру. Причому, вже на момент розробки клаузури, ескізного проєкту будинку студенти знають, що вони будуть розробляти інтер'єр одного з приміщень саме цього будинку. І це також впливає на загальний образ, навіть дехто може ніби вибудувати архітектурне рішення «зсередини», від задуманого образу, стилю, тематики інтер'єру. Такий підхід є типовим для напрямку «органічної архітектури», коли простір вирішується навкруг людини, її потреб та органічно вписується у ділянку як зовні, так і зсередини, продумуються видові точки «на будинок», «на ділянку» та пластика інтер'єрних рішень, що їм відповідна.

Також деяка різноманітність проєктних рішень у групі студентів 2 курсу обумовлена й тим, що викладачі задають кількість членів сім'ї (батьки, двоє дітей, старше покоління), але вік та стать дітей студенти обирають самі. І проєкт інтер'єру дитячої кімнати є одним з найпопулярніших, причому дійсно, для різного віку: немовляти, школяра-підлітка, молоді людини-студента. Кімната робиться не універсальною, а ніби для реальної дитини зі своїми вподобаннями, захопленнями, зонами для навчання, відпочинку та улюблених занять.

Помічено, що студент зазвичай асоціює себе або з тією «дитиною», для якої проєктується інтер'єр, або з батьками, тобто, проєктує своє життя, мрії та побажання на майбутнє. Робить ніби приміщення для своїх майбутніх дітей, що є також позитивним для осмислення просторів приміщень.

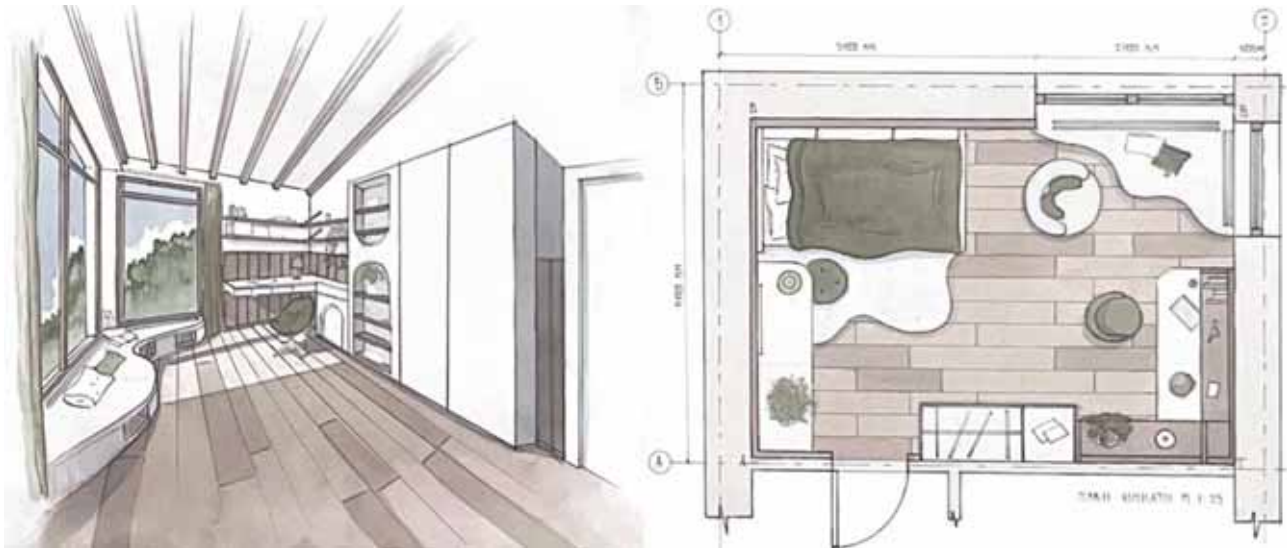


Рис 5. Інтер'єр кімнати підлітка. Студентка гр. АРХ-22-4А Махновська Д.М.

Ця психологічна складова є дуже важливою, особливо для студентів, які мають яскраві захоплення: туризм, музика, різноманітні види спорту. Якщо людина обізнана у тематиці, любить її – то інтеграція теми у курсовий проєкт відбувається творчо та гармонійно. Проглядається професіоналізм, любов до деталей. І студентам, і викладачам працювати з такими тематиками найцікавіше, всі пізнають щось нове. Елементи обраної теми загального бізнесу або творчого захоплення можуть проявлятися прямою або непрямою асоціацією, знаковою символікою, або прямим використанням предметів для роботи чи хобі, які одночасно є й декором інтер'єру.

Пошук образу загального об'ємно-планувального рішення та інтер'єрів приміщень є складним та цікавим завданням для студента другого курсу (рис. 5 – 11). Але це також є й невід'ємною складовою реального проєктування у майбутньому, коли замовники висувають певні, часто нетипові вимоги до свого будинку. І саме психологічна зацікавленість, захопленість студентів елементами процесу дозволяє досягти найкращих результатів.





Ще однією з улюблених тем для проекту інтер'єру є загальна кімната-вітальня, часто поєднана з кухнею та столовою. Це приміщення є своєрідним «серцем», центром будинку, де сім'я та гості проводять більшість часу. Тому ця тематика найкраще розкриває характер та вподобання студента, дозволяє втілити його мрії на майбутнє життя.

По завданню обов'язковим елементом вітальні є камін, який потрібно запроєктувати за усіма конструктивними вимогами, а для інтер'єрного вирішення – або повністю розробити, або підібрати готовий камін із каталогів, або його елементи. Наприклад, використовується готова топочна камера певного виробника, а зовнішнє опорядження розробляється самостійно, з урахуванням стилістики приміщення.



Рис.7. Інтер'єр кухні-вітальної. Студент гр. АРХ-22-4А Гармаш В.С.



Рис.8. Інтер'єр вітальні. Студентка гр. АРХ-22-4А Юр'єва М.О.





Рис.9. Інтер'єр вітальні. Студентка гр. АРХ-24Б Кривич М.О.

Спальня батьків також досить часто обирається студентами. Складність цього рішення полягає саме у його типовості, тобто досить важко віднайти якісь авторські родзинки, тому що функція є стандартною, рішення зазвичай також є типовими. Але бувають і нестандартні, дійсно цікаві ідеї, використання нетипових елементів.



Рис. 10. Інтер'єр спальні батьків. Студентка гр. АРХ-22-4А Чагаїна А.Т.



Окремо можна зазначити проекти ванних кімнат. Невеликі за площею приміщення, в свою чергу потребують ретельнішої проробки, технічних знань та підбору матеріалів та обладнання. Проекти, зазвичай, виходять нестандартними, цікавими.



Рис. 11. Інтер'єр вбиральні. Студентка гр. АРХ-22-4А Мельник М.В.

Доречі, до всіх проектів інтер'єру існує вимога складання повного дизайн-проекту, альбому з підбором матеріалів опорядження, обладнання, меблів, що використані для інтер'єру. Це також наближає навчальний процес до реальної роботи з замовником. Студент розуміє, що не можна просто щось придумати і намалювати. Саме такий елемент, як є на проекті потрібно або виготовити – тоді він розробляється як авторська деталь, або знайти та замовити, купити (рис. 12 – 13). І у проекті обов'язково мають бути представлені і деталь, авторський елемент дизайну, і альбом підібраних у каталогах елементів з їх розмірами, посиланнями на фірму-виробника або продавця. Деталю може бути предмет меблів, світильник, якийсь складний вузол, наприклад ніша з підсвіткою або кріплення балки. Він розробляється максимально детально, в ідеалі – вказуються усі матеріали та їх розміри, способи їх з'єднання, опорядження. Тобто весь алгоритм навчального проекту максимально наближений до реального. Зрозуміло, що студенти 2 курсу ще навчаються, є недоробки та помилки, але таке занурення в процес надає навчання цікавості та робить курсові проекти професійнішими.

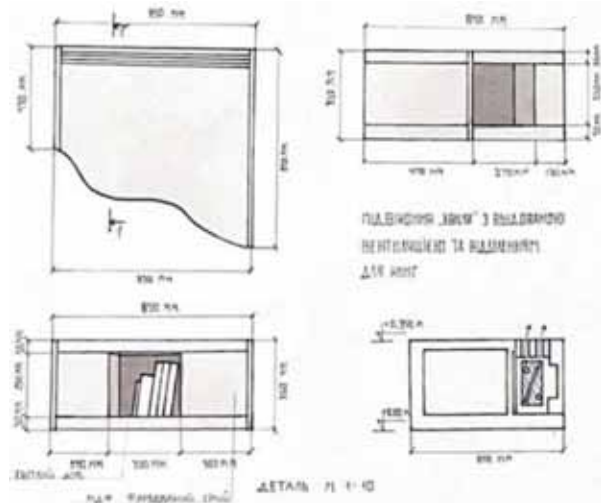


Рис. 12. Студент гр. АРХ-22-4А Григор'єв Є.Г.

Рис. 13. Студентка гр. АРХ-22-4А Махновська Д.М.

КУХНЯ ТІНА 410 (S-80-006-945)



ДВОСТОРОННІЙ МОДУЛЬНИЙ ДИВАН "ХІЛЛС 1"

ГАБАРИТНИЙ РОЗМІР: 390X225СМ.



КАМІННА ТОПКА NORDFLAM FABIO



Рис. 13. Приклади з альбому підборів елементів інтер'єру. Студентка гр. АРХ-22-4А Юр'єва М.О.

Окремо треба зазначити, що на момент початку другої частини комплексного проекту будинок вважається вже побудованим. Тобто, практично нічого не можна вже переносити та демонтувати. Віконні та дверні отвори знаходяться на тих місцях і висотах, як запроєктовані на попередньому завданні. Вентиляційні канали та димоходи також «вже побудовані», тобто розташовані на певних місцях, мають певні розміри і потребують відповідних рішень. Це, зазвичай, викликає деякі труднощі у студентів, завжди хочеться щось поміняти. Але, знову таки – це проект комплексний, автор повинен розуміти послідовність робіт та відповідальність за результат. Іноді, за згодою викладачів, дозволяється перенести дверний отвір у перегородці чи створити якусь нішу, заглибити інсталяцію для сантехніки, але у тих випадках, коли це технічно можливо, як і при реальних роботах з інтер'єру.

Особливо цікавими та нетиповими, зазвичай, є проекти саме приміщень, що призначені для бізнесу, творчості. Самі теми є авторськими і рішення для них також пропонуються з елементами, що автор проекту придумав, полюбив та грамотно розробив (рис. 14 – 16).

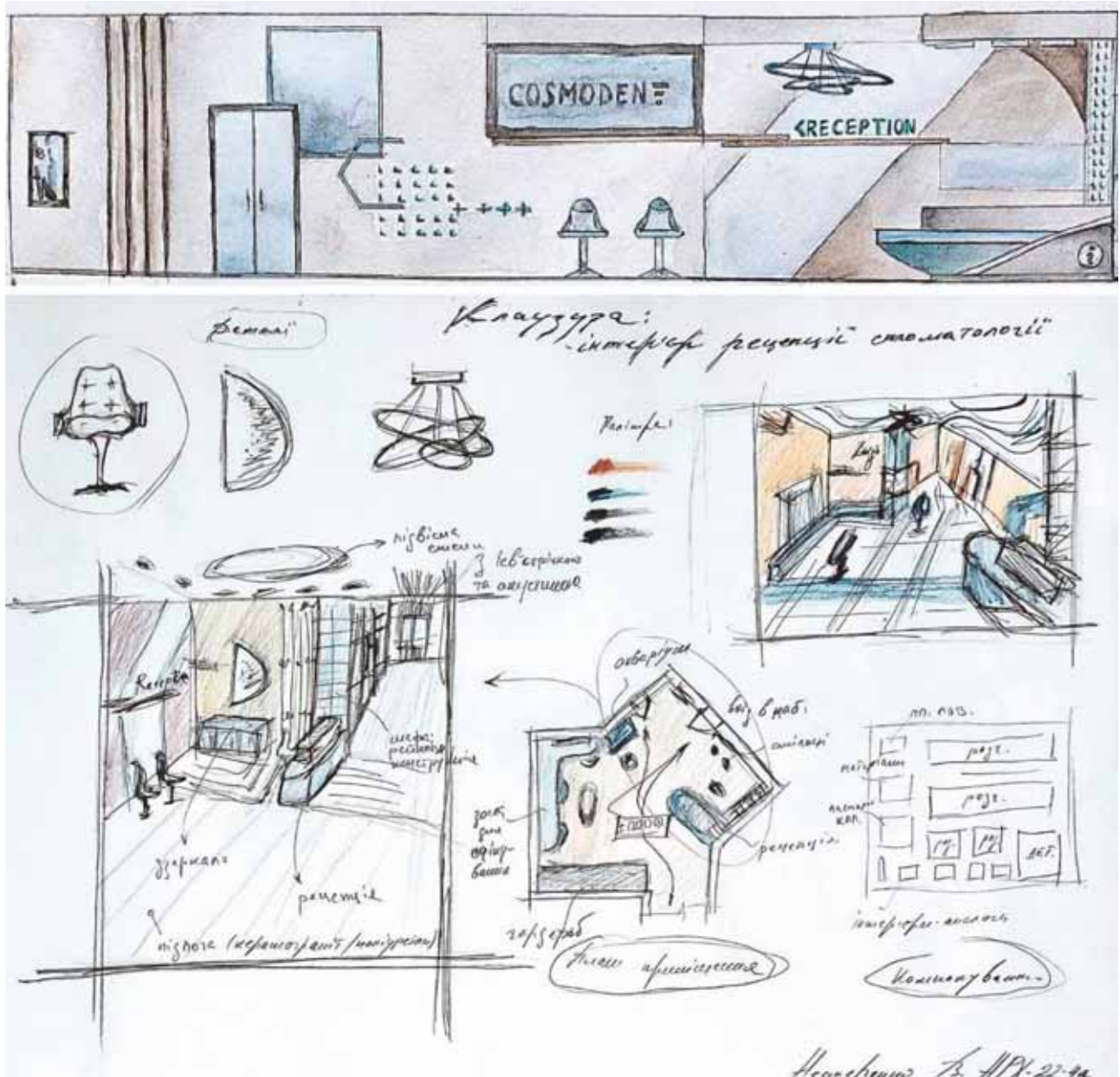


Рис. 14. Інтер'єр реєстрації для стоматології. Студентка гр. АРХ-22-4А Нестеренко В.С.



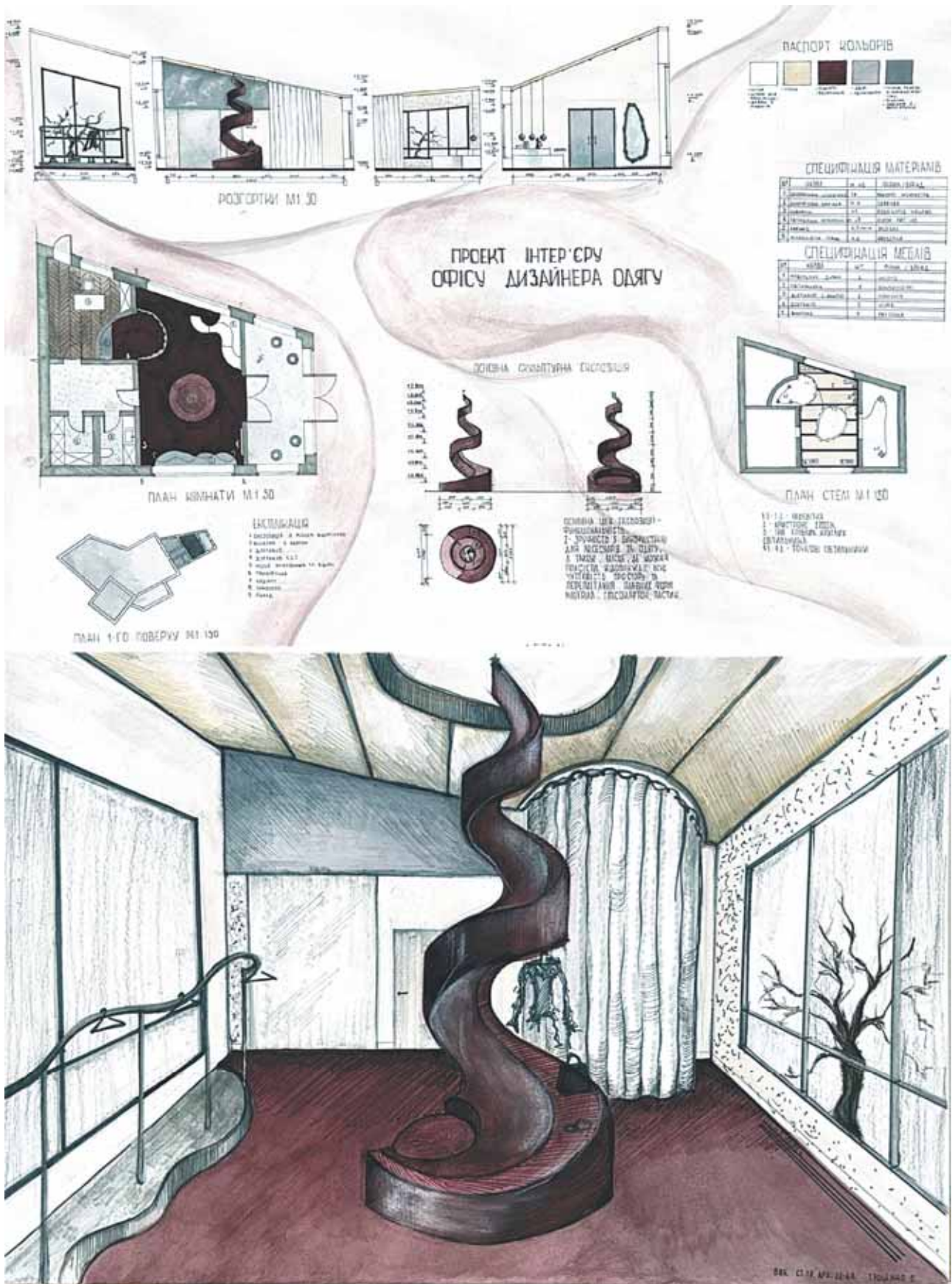


Рис. 15. Інтер'єр офісу дизайнера одягу. Студентка гр. АРХ-22-4А Троценко Є.Ю.



Рис. 16. Інтер'єр офісу архітектора. Студент гр. АРХ-22-4А Зимін К.Ю.

**Висновки.** Зміни сьогодення в Україні, психологічні та фізичні виклики формують нові вимоги до навчання. Технічний прогрес сприяє як новим можливостям, так і задає інший темп надання та сприйняття інформації. Отже, навчальний архітектурний процес, завдання, їх трактовка та викладання мають також трансформуватися, відповідно викликам часу. Дуже важливою є психологічна складова, зацікавленість, мотивація на процес і результат. Саме на це й спрямоване комплексне проектування на 2 курсі, процес максимально занурює студента у «реальне проектування», де замовниками виступають викладачі. Завдання на реальній ділянці, має конкретні вимоги. Але, водночас, студент має і певну свободу вибору: напрям діяльності мешканців будинку, спосіб їх життя, вік дітей. Вибір приміщення для створення дизайну інтер'єру також за студентом. Помічено, що відбувається психологічна інтеграція, студенти асоціюють себе або з власниками будинку, або з дітьми, що живуть у ньому. Це сприяє зануренню у проектний процес, покращує результат.

Загалом можна казати про формування громадської свідомості та ідентичності на новому рівні, про що свідчать тематики, які обирають студенти, та зацікавленість навчанням.

### Бібліографія

1. І.П. Гнесь, Р.А. Рудик, В.Б. Якубовський, І.В. Якубовський. Однородинний житловий будинок: Навч. посібник. – Львів: Видавництво НУ «Львівська Політехніка», 2007. – 112 с.
2. Зиміна С.Б. Стилі інтер'єру. Посібник – К.: Довіра, 2018. – 360 с. ISBN 978-966-507-310-9
3. Король В.П. Архітектурне проектування житла: Навч. посібник. – К.: Фенікс, 2006. – 208 с.
4. Северіна О.С., Олійник Т.А., Яценко О.Ф. Котеджи. Методичні вказівки до виконання курсового проекту для студентів II курсу, які навчаються за напрямком підготовки 7.120102 «Архітектура будівель і споруд». – К.: КНУБА, 2017. – 34 с.



5. Zymina S., Mezhenna N., Predictive component of the architectural stylistic formation depending on the realities of society. AIP Conference Proceedings 2490 (1).  
<https://pubs.aip.org/aip/acp/article-abstract/2490/1/020006/2928156/Predictive-component-of-the-architectural>
6. ДБН В.2.2-15-2019 «Житлові будинки. Основні положення».  
[https://e-construction.gov.ua/laws\\_detail/3199650971919583106?doc\\_type=2](https://e-construction.gov.ua/laws_detail/3199650971919583106?doc_type=2)

**Nataliia Mezhenna<sup>1</sup>, Valeriy Bogdanov<sup>2</sup>, Glib Ushakov<sup>3</sup>, Svitlana Zymina<sup>4</sup>**

<sup>1</sup> *Ph.D. (Architecture), Candidate of Architecture, Associate Professor (Docent), docent of Department of Architecture Fundamentals and Architectural Design KNUCA*  
*mezhenna.niu@knuba.edu.ua*  
*orcid.org/0000-0003-0611-9144*

<sup>2</sup> *docent of Department of Architecture Fundamentals and Architectural Design KNUCA*  
*bogdanov.va@knuba.edu.ua*  
*orcid.org/0009-0005-6247-2411*

<sup>3</sup> *Ph.D. (Architecture), Candidate of Architecture, Associate Professor (Docent), docent of Department of Architecture Fundamentals and Architectural Design KNUCA*  
*ushakov.gn@knuba.edu.ua*  
*orcid.org/0000-0002-3459-9723*

<sup>4</sup> *Ph.D. (Architecture), Candidate of Architecture, Associate Professor professor Department of Architecture Fundamentals and Architectural Design, KNUCA*  
*zymina.sb@knuba.edu.ua*  
*orcid.org/0000-0003-1847-2869*

## **COMPREHENSIVE APPROACH TO DESIGN IN THE EDUCATIONAL PROCESS: A RESIDENTIAL HOUSE WITH A PRIVATE FIRM AND INTERIORS FOR THEM**

© Mezhenna N.Yu., Bogdanov V.A., Ushakov G.N., Zymina S.B., 2024

**Abstract:** This article presents and analyzes the experience of a comprehensive assignment for second-year course projects. The classic task of designing a residential house is supplemented with an additional function – a private firm. This added complexity is beneficial, as it prevents the use of pre-made solutions. Additionally, to encourage more diversity in the work and greater engagement in the process of creative design, students choose the type of private business operated by the residents of their house. Experience shows that the topics chosen are diverse and interesting, and they are reflected in the spatial and planning solutions as well as in the design details.

The next task is to design the interior. By the time the sketch design of the house is developed, students already know that they will be working on the interior design of one of the rooms in the house. This also influences the overall concept, and some may even develop the architectural solution "from the inside," based on the envisioned image, style, or theme of the interior. The diversity of design solutions is also influenced by the fact that while the number of family members is specified, students choose the age and gender of the children themselves. Current societal issues also impact the themes chosen.

Examples of student work are presented based on the author's selection. It is shown that this approach to the assignment is closest to the real work of an architect and simulates the actual process of working with a client. This allows students to immerse themselves in a "role-playing game" during the learning process, fostering greater interest in their studies and in the final results.

**Keywords:** architectural education, teaching methods, psychological engagement, interior design, single-family residential house.